

# საქართველოს განათლებისა და მეცნიერების მინისტრის

ბრძანება №36/ნ

2011 წლის 11 მარტი

ქ. თბილისი

## ეროვნული სასწავლო გეგმის დამტკიცების შესახებ

„ზოგადი განათლების შესახებ“ საქართველოს კანონის 26-ე მუხლის პირველი პუნქტის „ვ“ ქვეპუნქტის, საქართველოს ზოგადი ადმინისტრაციული კოდექსის 61-ე მუხლისა და „საქართველოს განათლებისა და მეცნიერების სამინისტროს დებულების დამტკიცების შესახებ“ საქართველოს მთავრობის 2004 წლის 21 მაისის №37 დადგენილებით დამტკიცებული დებულების მე-3 მუხლის მე-2 პუნქტის „მ“ ქვეპუნქტის საფუძველზე, **ვბრძანებ:**

**მუხლი 1.** დამტკიცდეს ეროვნული სასწავლო გეგმა დანართის შესაბამისად.

**მუხლი 2.** ძალადაკარგულად გამოცხადდეს „ეროვნული სასწავლო გეგმის დამტკიცების შესახებ“ საქართველოს განათლებისა და მეცნიერების მინისტრის 2006 წლის 28 სექტემბრის №841 ბრძანება 2011 წლის 1 სექტემბრიდან.

**მუხლი 3.** ამ ბრძანების პირველი მუხლით დამტკიცებული გეგმის:

ა) პირველი და მეორე კარი, გარდა 49-ე მუხლის მე-4, მე-5, მე-6, მე-7, მე-8 და მე-9 პუნქტებისა ამოქმედდეს 2011 წლის 1 სექტემბრიდან;

ბ) 49-ე მუხლის მე-4, მე-5, მე-6 და მე-7 პუნქტები ამოქმედდეს 2012 წლის 1 სექტემბრიდან;

გ) 49-ე მუხლის მე-8 და მე-9 პუნქტები ამოქმედდეს 2013 წლის 1 სექტემბრიდან;

დ) მესამე კარის XI, XII, XV, XVI, XVII, XX, XXI, XXIV, XXV, XXVII, XXIX, XXXI, XXXIII, XXXV, XXXVI, XXXIX, XL, XLIII, XLIV, XLV, XLVI, XLVIII, XLIX, LI, LII, LIII, LIV თავები და მეოთხე კარი ამოქმედდეს 2011 წლის 1 სექტემბრიდან;

ე) მესამე კარის XIII, XIV, XVIII, XIX, XXII, XXIII, XXVI, XXVIII, XXX, XXXII, XXXIV, XXXVII, XXXVIII, XLI, XLII, XLVII, L, LV, LVI თავები ამოქმედდეს 2012 წლის 1 სექტემბრიდან;

ვ) მეხუთე კარი, გარდა LXVI თავისა, ამოქმედდეს 2012 წლის 1 სექტემბრიდან;

ზ) მეხუთე კარის LXVI თავი ამოქმედდეს 2011 წლის 1 სექტემბრიდან;

თ) არაქართულენოვანი სკოლებისთვის/სექტორებისთვის მესამე კარის XI, XII, XV, XVI, XVII, XX, XXI, XXIV, XXV, XXVII, XXIX, XXXI, XXXIII, XXXV, XXXVI, XXXIX, XL, XLIII, XLIV, XLV, XLVI, XLVIII, XLIX, LI, LII, LIII, LIV თავები ამოქმედდეს 2012 წლის 1 სექტემბრიდან;

ი) არაქართულენოვანი სკოლებისთვის/სექტორებისთვის მესამე კარის XIII, XIV, XVIII, XIX, XXII, XXIII, XXVI, XXVIII, XXX, XXXII, XXXIV, XXXVII, XXXVIII, XLI, XLII, XLVII, L, LV, LVI თავები ამოქმედდეს 2013 წლის 1 სექტემბრიდან;

კ) მესამე კარის XI, XII, XV, XVI, XVII, XX, XXI, XXIV, XXV, XXVII, XXIX, XXXI, XXXIII, XXXV, XXXVI, XXXIX, XL, XLIII, XLIV, XLV, XLVI, XLVIII, XLIX, LI, LII, LIII, LIV თავები და 49-ე მუხლის პირველი, მე-2 და მე-3 პუნქტები ზოგადსაგანმანათლებლო დაწესებულების სახელმძღვანელოს გრიფის მინიჭების მიზნებისათვის ამოქმედდეს გამოქვეყნებისთანავე.

## დ. შაშინი

### შეტანილი ცვლილებები:

1. საქართველოს განათლებისა და მეცნიერების მინისტრის 2011 წლის 24 აგვისტოს ბრძანება №138/ნ - ვებგვერდი, 29.08.2011 წ.

2. საქართველოს განათლებისა და მეცნიერების მინისტრის 2011 წლის 1 სექტემბრის ბრძანება №148/ნ - ვებგვერდი, 02.09.2011 წ.

3. საქართველოს განათლებისა და მეცნიერების მინისტრის 2011 წლის 13 სექტემბრის ბრძანება №152/ნ - ვებგვერდი, 13.09.2011 წ.

4. საქართველოს განათლებისა და მეცნიერების მინისტრის 2011 წლის 21 სექტემბრის ბრძანება №159/ნ - ვებგვერდი, 28.09.2011 წ.

5. საქართველოს განათლებისა და მეცნიერების მინისტრის 2011 წლის 9 დეკემბრის ბრძანება №199/ნ - ვებგვერდი, 14.12.2011 წ.

6. საქართველოს განათლებისა და მეცნიერების მინისტრის 2011 წლის 30 დეკემბრის ბრძანება №228/ნ - ვებგვერდი, 03.01.2012 წ.

7. საქართველოს განათლებისა და მეცნიერების მინისტრის 2012 წლის 29 თებერვლის ბრძანება №56/ნ - ვებგვერდი, 05.03.2012წ.

8. საქართველოს განათლებისა და მეცნიერების მინისტრის 2012 წლის 7 ივნისის ბრძანება №111/ნ - ვებგვერდი, 11.06.2012წ.

9. საქართველოს განათლებისა და მეცნიერების მინისტრის 2012 წლის 14 ივნისის ბრძანება №115/ნ - ვებგვერდი, 18.06.2012წ.

დანართი

## ეროვნული სასწავლო გეგმა

### შესავალი

*„სწავლაში ძირითადი მნიშვნელობა იმ პროდუქტს  
კი არა აქვს, რომელსაც იგი კონკრეტული  
ჩვევის ან კონკრეტული შინაარსის მქონე  
ცოდნის სახით გვაძლევს,  
არამედ განსაზღვრული მიმართულებით  
მოსწავლის ძალების განვითარებას.“*

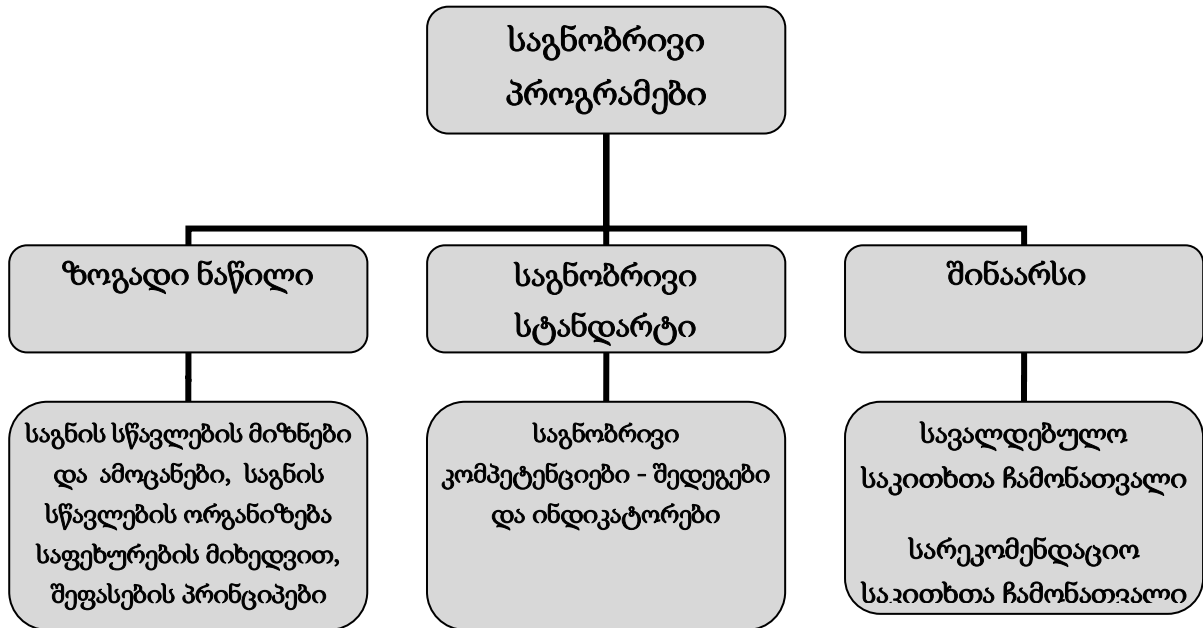
### დიმიტრი უზნაძე

ეროვნული სასწავლო გეგმა ეფუძნება ზოგადი განათლების სისტემისათვის ფუნდამენტური მნიშვნელობის მქონე დოკუმენტს, „ზოგადი განათლების ეროვნულ მიზნებს“, რომელიც განსაზღვრავს, თუ როგორი თაობების აღზრდას უნდა შეუწყოს ხელი საქართველოს ზოგადი განათლების სისტემამ. ეროვნული სასწავლო გეგმის მთავარი ამოცანაა, შექმნას ეროვნული მიზნების მისაღწევი საგანმანათლებლო გარემო და რესურსები. ამ მიზნიდან გამომდინარე, იგი ირჩევს პიროვნების განვითარებაზე ორიენტირებულ საგანმანათლებლო კონცეფციას. ამ კონცეფციის აღმავლობას თანამედროვე საგანმანათლებლო სივრცეში ხელი შეუწყო 70-იანი წლებიდან სხვადასხვა სამეცნიერო დარგში (კოგნიტურ ფსიქოლოგიაში, ნეირო მეცნიერებებში, განათლების მეცნიერებებში, ფსიქოლინგვისტიკაში, ენების დიდაქტიკაში და სხვ.) მიმდინარე ინტენსიურმა კვლევებმა, რომლებმაც მეცნიერულად დაასაბუთეს მისი უპირატესობა მყარი, დინამიური და ფუნქციური ცოდნის კონსტრუირებისათვის, შესაბამისად, ისეთი მოქალაქის აღზრდისათვის, რომელიც თანამედროვე სამყაროს გამოწვევებსა და მოთხოვნებს უპასუხებს.

პიროვნებაზე ორიენტირებული საგანმანათლებლო პროცესის ცენტრში დგას მოსწავლე, მისი განვითარების პროცესი და მის მიერ მიღწეული შედეგი. შედეგზე ორიენტირება გულისხმობს მოსწავლისათვის მიწოდებული ინფორმაციის არა მხოლოდ დამახსოვრებას, არამედ ამ ინფორმაციის მყარ, დინამიურ და ფუნქციურ ცოდნად გარდაქმნას.

სწორედ ამიტომ ეროვნული სასწავლო გეგმის ფუნდამენტური პრინციპია შედეგზე ორიენტირება, რაც გულისხმობს მოსწავლეთა აღჭურვას ქმედითი ცოდნით. ეს არსებითი მოთხოვნა აისახება საგნობრივი პროგრამების სამნაწილიან სტრუქტურაში:

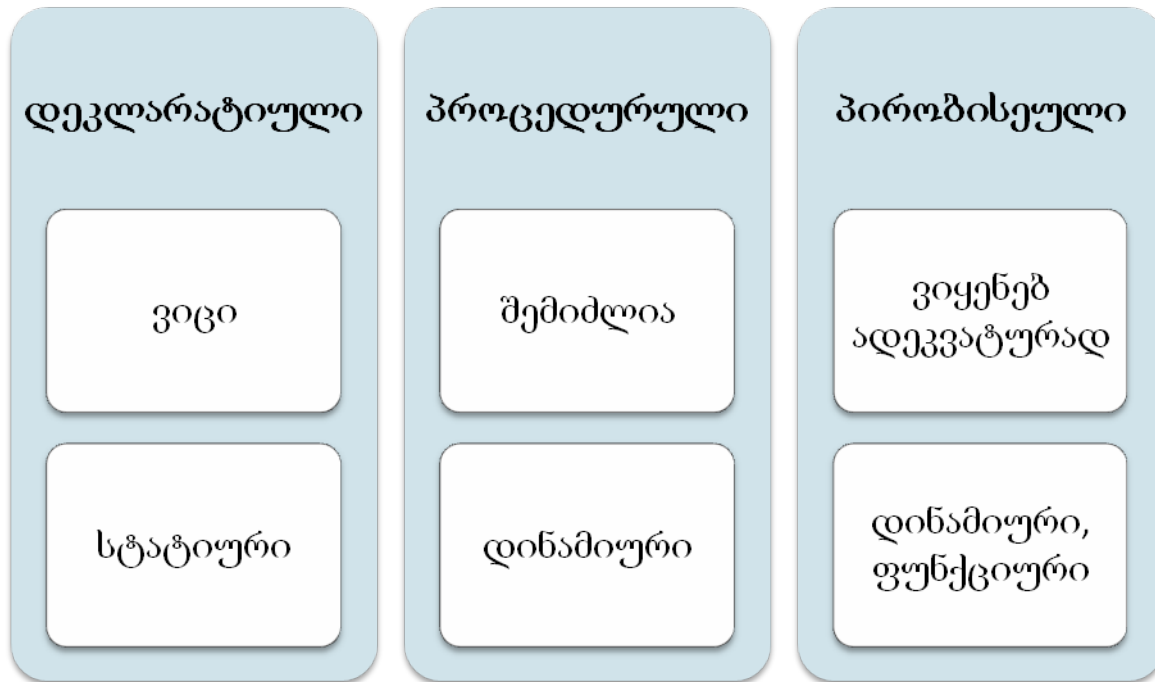
## საგნობრივი პროგრამების სტრუქტურა



საგნობრივი პროგრამების ზოგადი ნაწილი განსაზღვრავს საგნის სწავლების ამოცანებს და იმ ძირითად ორიენტირებს, რომლებიც ზოგადი განათლების ეროვნული მიზნებიდან გამომდინარეობს.

საგნობრივი სტანდარტი განსაზღვრავს კონკრეტულ საგნობრივ კომპეტენციებს, რომელთაც უნდა დაეუფლონ მოსწავლეები დასახული მიზნების მისაღწევად. საგნობრივ სტანდარტში აღწერილი კომპეტენციები მოიცავს სამი კატეგორიის ცოდნას: ა) დეკლარატიულს, ანუ სტატიკური ხასიათის ცოდნას, რომელიც ვერ უზრუნველყოფს ცოდნის პროცედურულად გამოყენებას. დეკლარატიულია მოსწავლის ცოდნა, თუ მან იცის კონკრეტული მათემატიკური ოპერაციის წარმოების წესი, თუმცა ვერ იყენებს მას; ბ) პროცედურულს, ანუ დინამიკურ ცოდნას, რომელიც ცოდნის გამოყენების, რეალიზების საშუალებას იძლევა; პროცედურულია მოსწავლის ცოდნა, თუ ის ასრულებს მათემატიკურ ოპერაციას. პროცედურული ცოდნის ათვისება მრავალჯერადი გავარჯიშების გზით ხდება; და გ) პირობისეულ ცოდნას, ანუ ფუნქციურ ცოდნას, რომელიც უზრუნველყოფს ცოდნის ადეკვატურად გამოყენებას. პირობისეულია მოსწავლის ცოდნა, თუ მას შეუძლია დასმული ამოცანის ამოსახსნელად შეარჩიოს სათანადო მათემატიკური ოპერაცია.

# ცოდნის სამი კატეგორია



საგნობრივი პროგრამების ძირითადი ნაწილის - სტანდარტის ფუნდამენტური პრინციპია შედეგზე ორიენტირება. მასში სწავლების მიზნები ჩამოყალიბებულია კონკრეტული შედეგების სახით, ანუ იმ ცოდნისა და უნარ-ჩვევების სახით, რომლებიც უნდა წარმოაჩინოს მოსწავლემ სასწავლო პროცესის დასრულების შემდეგ. სტანდარტით განსაზღვრული შედეგებისა და ინდიკატორების სახით მასწავლებელს ეძლევა კონკრეტული მითითება იმის შესახებ, თუ როგორ და რა კუთხით უნდა დაამუშავებინოს მოსწავლეებს ჩამონათვალში მოცემული შინაარსობრივი საკითხები. ის ერთგვარი გზამკვლევაა, რომელიც მიუთითებს, თუ როგორ უნდა წარიმართოს სასწავლო პროცესი, რათა მოსწავლეებმა ცოდნა გააზრებულად და საფუძვლიანად შეიძინონ.

პროგრამის შინაარსი წარმოადგენს სავალდებულო და სარეკომენდაციო სასწავლო საკითხების ჩამონათვალს.

ეროვნული სასწავლო გეგმა, რომელსაც შეიმუშავებს საჯარო სამართლის იურიდიული პირი - ეროვნული სასწავლო გეგმებისა და შეფასების ცენტრი განკუთვნილია ზოგადი განათლების სფეროში მოღვაწე თუ მონაწილე ყველა სუბიექტისთვის.

## კარი I.

### სწავლა-სწავლების ძირითადი პრინციპები

#### თავი I. საგანმანათლებლო პროცესის ორგანიზება

##### მუხლი 1. ზოგადი განათლების საფეხურები

1. სრული ზოგადი განათლება მოიცავს სამ საფეხურს:

ა) დაწყებითი - I-VI კლასები;

ბ) საბაზო - VII-IX კლასები;

გ) საშუალო - X-XII კლასები.

2. დაწყებითი და საბაზო განათლება სავალდებულოა.

3. სრული ზოგადი განათლების მიღება შესაძლებელია ზოგადი განათლების სამივე საფეხურის ეროვნული სასწავლო გეგმით დადგენილი მიღწევის დონის დაძლევის შემთხვევაში.

## **მუხლი 2. ზოგადი განათლების საფეხურების ამოცანები**

1. დაწყებითი საფეხურის ძირითადი ამოცანებია:

ა) შეუქმნას მოსწავლეს პირობები საკუთარი შესაძლებლობების გამოსავლენად და სწავლისათვის საჭირო უნარ-ჩვევების გამოსამუშავებლად;

ბ) ჩამოუყალიბოს მოსწავლეს სწავლისადმი პოზიტიური დამოკიდებულება და სამყაროს შემეცნების მიმართ ინტერესი;

გ) შეუქმნას მოსწავლეს პირობები და ჩამოუყალიბოს საფუძვლები შემდგომ, საბაზო საფეხურზე სწავლის წარმატებით გასაგრძელებლად; იმ ცოდნის დასაუფლებლად, უნარ-ჩვევების გასავითარებლად და დამოკიდებულებების ჩამოსაყალიბებლად, რომლებიც მას მომავალში დასჭირდება.

2. სწავლის ხუთი წლის ასაკიდან დაწყებასთან დაკავშირებით, პირველ კლასში:

ა) საგაკვეთილო პროცესში გამოყენებულ უნდა იქნას განმავითარებელი, დიდაქტიკური თამაშები;

ბ) გაკვეთილის დაწყებიდან 15 წუთის შემდეგ დრო უნდა დაეთმოს ფიზიკურ აქტივობებს (3-5 წთ);

გ) რეკომენდებულია გაკვეთილი მიმდინარეობდეს აქტიური და პასიური აქტივობების მონაცვლეობით (მაგ. საკითხავ დავალებას მოჰყვეს ხატვა ან როლური თამაში);

დ) შესაძლებლობის ფარგლებში, რეკომენდებულია, სასწავლო გარემო დაიყოს რამდენიმე ნაწილად, რომელთაგან მინიმუმ ერთი დასვენებასა და თავისუფალ აქტივობას დაეთმობა.

3. საბაზო საფეხურის ძირითადი ამოცანებია:

ა) დაეხმაროს მოსწავლეს ზოგადი განათლების ეროვნული მიზნების მიღწევაში;

ბ) შეუქმნას მოსწავლეს პირობები იმ უნარ-ჩვევების გასავითარებლად, რომლებიც განსაკუთრებით მნიშვნელოვანია მთელი ცხოვრების განმავლობაში;

გ) შეუქმნას მოსწავლეს წინაპირობა სწავლის გასაგრძელებლად, ან შრომით ბაზარზე სწორი არჩევანის გასაკეთებლად.

4. საშუალო საფეხურის ძირითადი ამოცანებია:

ა) შეუქმნას მოსწავლეს პირობები თანამედროვე მოთხოვნების შესაბამისი განათლების მისაღებად;

ბ) დაეხმაროს მოსწავლეს მომავალი არჩევანის გასაკეთებლად (სწავლის გასაგრძელებლად და/ან შრომით საქმიანობაში ჩასაბმელად);

გ) მისცეს მოსწავლეს ხარისხიანი სრული ზოგადი განათლება.

## **მუხლი 3. სასწავლო წლის კალენდარი საჯარო სკოლაში**

1. სასწავლო წელი იყოფა ორ სემესტრად. მას სემესტრებად ყოფს ზამთრის არდადეგები.

2. სასწავლო წლის დაწყებისა და დამთავრების თარიღები და არდადეგების დრო და ხანგრძლივობა განისაზღვრება კანონმდებლობით.

3. სასწავლო კვირა ხუთდღიანია. საჭიროების შემთხვევაში, დასაშვებია კვირაში ექვსდღიანი სწავლებაც. კერძოდ, ექვსდღიანი სწავლება დასაშვებია, თუ:

ა) სკოლა გადაწყვეტს ყოველდღიური საათობრივი ბადის განტვირთვას;

ბ) გაუთვალისწინებელი მიზეზების გამო სკოლაში გაცდება სასწავლო დღე/დღეები.

4. გაკვეთილის ხანგრძლივობა განისაზღვრება 45 წუთით. გამონაკლისს წარმოადგენს პირველი კლასი, სადაც გაკვეთილის ხანგრძლივობა 35 წუთია. გაკვეთილების ხანგრძლივობასთან დაკავშირებით შესაძლებელია დაშვებულ იქნეს გამონაკლისი ექსტრემალური პირობების დროს (ყინვა, განსაკუთრებული სიცხეები და ა.შ), როდესაც სკოლამ, შესაძლოა, ხანმოკლე ვადით შეცვალოს გაკვეთილების ხანგრძლივობა სასწავლო პროცესის დროის შემცირების მიზნით.

5. გაკვეთილებს შორის მინიმუმ ერთი შესვენების ხანგრძლივობა უნდა განისაზღვროს მინიმუმ 15 წუთით. დანარჩენი შესვენებების ხანგრძლივობა განისაზღვრება სასკოლო სასწავლო გეგმით.

#### **მუხლი 4. მოსწავლეთა რაოდენობა საჯარო სკოლაში**

1. კლასში მოსწავლეთა მაქსიმალური რაოდენობა განსაზღვრულია 30 მოსწავლით.

2. ამ მუხლის პირველი პუნქტით დადგენილ მოსწავლეთა მაქსიმალურ რაოდენობასთან დაკავშირებით გამონაკლისი დაიშვება საქართველოს განათლებისა და მეცნიერების სამინისტროსთან წერილობითი შეთანხმებით. ასეთ შემთხვევაში მოსწავლეთა მაქსიმალური რაოდენობა არ უნდა აღემატებოდეს 35-ს.

3. პარალელური კლასების არსებობა დასაშვებია იმ შემთხვევაში, თუ თითოეულ პარალელურ კლასში მოსწავლეთა მინიმალური რაოდენობა არის 18. გამონაკლისი მოსწავლეთა რაოდენობასთან დაკავშირებით დაიშვება საქართველოს განათლებისა და მეცნიერების სამინისტროსთან შეთანხმებით.

4. თუ სასწავლო წლის განმავლობაში მოსწავლეთა მოძრაობის გამო კლასში მოსწავლეთა რაოდენობა აღარ იქნება დადგენილი ნორმის შესაბამისი, სკოლა ვალდებულია აღნიშნულის შესახებ აცნობოს საქართველოს განათლებისა და მეცნიერების სამინისტროს, რომელიც უფლებამოსილია მიიღოს გადაწყვეტილება კლასის გაყოფის/შეერთების/არსებული ფაქტობრივი მდგომარეობით დატოვების თაობაზე.

5. მოსწავლეების მაქსიმალური რაოდენობის განმსაზღვრელი წესი ეხება 2005–2006 სასწავლო წელს სკოლაში პირველ კლასში შესულ მოსწავლეებს და ყოველ შემდგომ თაობას. უფრო მაღალ კლასებში სკოლებმა შეიძლება შემოიღონ ეს წესი მხოლოდ იმ შემთხვევაში, თუ ეს მოქმედება არ გამოიწვევს მოსწავლეების სკოლიდან დათხოვნას.

6. კლასის გაყოფა დასაშვებია ქართულ ენასა და ლიტერატურაში და უცხოურ ენებში, მაგრამ მხოლოდ იმ შემთხვევაში, თუ კლასში მოსწავლეთა რაოდენობა აღემატება 25-ს და სკოლას აქვს შესაბამისი ფინანსური შესაძლებლობა. უცხოურ ენებში დასაშვებია განაყოფი დაკომპლექტდეს მოსწავლეთა ენის ფლობის დონის გათვალისწინებით.

7. მცირეკონტინგენტიან სკოლებში დასაშვებია კლას-კომპლექტების შექმნა. კლას-კომპლექტებში მოსწავლეთა საერთო რაოდენობა არ უნდა აღემატებოდეს 15-ს.

8. კლას-კომპლექტების შექმნის შემთხვევაში რეკომენდებულია ისინი შეიქმნას საფეხურის ფარგლებში და ერთ კლას-კომპლექტში არ გაერთიანდეს ორ კლასზე მეტი.

9. კლას-კომპლექტის შექმნის შემთხვევაში თითოეული კლასის მოსწავლეს უნდა ჩაუტარდეს შესაბამისი კლასისთვის/საგნისთვის ეროვნული სასწავლო გეგმით განსაზღვრული სავალდებულო საათების რაოდენობა.

10. კლას-კომპლექტებში სწავლა-სწავლების პროცესი მთლიანად უნდა დაეფუძნოს დიფერენცირებული სწავლების პრინციპებს.

## **მუხლი 5. სკოლის საერთო კულტურა**

1. სკოლამ ხელი უნდა შეუწყოს ურთიერთპატივისცემისა და თანასწორობის პრინციპების დაცვას.
2. სკოლამ ხელი უნდა შეუწყოს შემოქმედებითი და თანამშრომლობითი გარემოს შექმნას სკოლის საზოგადოების წევრებისთვის.
3. სკოლამ ხელი უნდა შეუწყოს და ორგანიზება გაუწიოს სპორტულ, სახელოვნებო, საკლუბო აქტივობებსა და სასკოლო პროექტებს, რომლებშიც სხვადასხვა კლასის მოსწავლეები, მასწავლებლები და მშობლებიც იქნებიან ჩართულნი.

## **მუხლი 6. დამრიგებელი**

1. საჯარო სკოლაში ყველა კლასს უნდა ჰყავდეს დამრიგებელი. დამრიგებელი უნდა ასწავლიდეს თავის სადამრიგებლო კლასს.
2. დამრიგებლის მუშაობის მიზანია, დაეხმაროს მოსწავლეებს ზოგადი განათლების ეროვნული მიზნების მიღწევაში, პიროვნული, ზნეობრივი, გონებრივი და ფიზიკური შესაძლებლობების განვითარებაში; დამრიგებელი ხელს უნდა უწყობდეს მოსწავლეებში ჯანსაღი ცხოვრების წესის დამკვიდრებას, უნდა უვითარებდეს მათ დემოკრატიულ ღირებულებებზე დამყარებულ სამოქალაქო ცნობიერებას და ეხმარებოდეს მათ ოჯახის, საზოგადოებისა და სახელმწიფოს წინაშე საკუთარი უფლება-მოვალეობების გააზრებაში.
3. დამრიგებლის მოვალეობებია:
  - ა) გააცნოს მოსწავლესა და მის მშობელს/კანონიერ წარმომადგენელს (შემდგომში მშობელი) მათი უფლებები და მოვალეობები (სკოლის შინაგანაწესი, მოსწავლის ეთიკის კოდექსი, სასკოლო სასწავლო გეგმის შესაბამისი საკითხები და სხვ.);
  - ბ) რეგულარულად ჩაატაროს სადამრიგებლო საათი (დაწყებით და საბაზო საფეხურზე);
  - გ) დაეხმაროს მოსწავლეს აკადემიური თუ სასკოლო გარემოში წამოჭრილი სხვადასხვა პრობლემის გადაჭრაში;
  - დ) იყოს შუამავალი მოსწავლეს, მშობელსა და მასწავლებელს შორის პრობლემების წარმოქმნის შემთხვევაში;
  - ე) რეგულარულად მიაწოდოს მშობელს ინფორმაცია მოსწავლის აკადემიური მიღწევის, დისციპლინის, პიროვნული პრობლემებისა თუ წარმატებების შესახებ. დაუშვებელია ერთი მოსწავლის დისციპლინისა და აკადემიური მიღწევის შესახებ სხვისი თანდასწრებით საუბარი;
  - ვ) საჭიროების შემთხვევაში, შეხვდეს დაინტერესებულ მშობელს და მიაწოდოს მას მოსწავლესთან და სკოლაში მიმდინარე პროცესებთან დაკავშირებული ინფორმაცია;
  - ზ) გაიგოს მოსწავლის მიერ სკოლის გაცდენის მიზეზი;
  - თ) გააკეთოს სადამრიგებლო კლასის თითოეული მოსწავლის აკადემიური მიღწევის, გაკვეთილებზე დასწრებისა და ქცევის ანალიზი მასწავლებლებისგან მოწოდებული ინფორმაციის საფუძველზე და დაწეროს თითოეული მოსწავლის მოკლე დახასიათება. დახასიათებაში აღწერილი უნდა იყოს მოსწავლის ძლიერი მხარეები, მისი წარმატებები როგორც აკადემიური, ასევე სოციალური ურთიერთობების თვალსაზრისით, მოსწავლის მონაწილეობა წრეებში, სპორტულ შეჯიბრებებსა თუ სხვა სახის ღონისძიებებში; მოსწავლის აკადემიური, ფიზიკური, ემოციური და სოციალური განვითარებისათვის მნიშვნელოვანი საკითხები, რომელთა გათვალისწინებაც სასარგებლო იქნებოდა მოსწავლისათვის;
  - ი) მოსწავლის სხვა სკოლაში გადასვლის შემთხვევაში, დამრიგებელმა უნდა მოამზადოს ინფორმაცია მისი აკადემიური მიღწევისა და გაკვეთილებზე დასწრების შესახებ.

4. დამრიგებლის მუშაობა უნდა ეყრდნობა შემდეგ პრინციპებს:

- ა) სრულფასოვანი აღზრდა - საადმზრდელი მუშაობა მიმართული უნდა იყოს პიროვნების ფიზიკური, ფსიქიკური, სოციალური და სულიერი განვითარებისაკენ;
- ბ) მოსწავლის შესაძლებლობების გამოვლენა - დამრიგებლის ფუნქციაა მოსწავლის შინაგანი ძალების ამოქმედება და მათი ნიჭისა და შესაძლებლობების გამოვლენისათვის სათანადო პირობების შექმნა;
- გ) მოსწავლეებში პასუხისმგებლობისა და ვალდებულების გრძნობის განვითარება - დამრიგებელმა მოსწავლეთა ჩართულობის ხელშესაწყობად საშუალება უნდა მისცეს მათ მონაწილეობა მიიღონ აქტივობების (ზეიმები, ლაშქრობები, ექსკურსიები და სხვ.) დაგეგმვასა და ამ დროს წამოჭრილი პრობლემების მოგვარებაში. დამრიგებელმა მაქსიმალურად უნდა გაითვალისწინოს მოსწავლეთა ინტერესები;
- დ) თანამშრომლობის პრინციპი - დამრიგებლის ურთიერთობა მოსწავლეებთან უნდა ემყარებოდეს თანამშრომლობას, ურთიერთპატივისცემასა და ურთიერთნდობას. საჯარო სკოლის დამრიგებელმა მუშაობის პროცესში უნდა გამოიყენოს საქართველოს განათლებისა და მეცნიერების სამინისტროს (შემდგომში - სამინისტრო), საჯარო სამართლის იურიდიული პირის - ეროვნული სასწავლო გეგმებისა და შეფასების ცენტრის (შემდგომში - ცენტრი) და საჯარო სამართლის იურიდიული პირის - მასწავლებელთა პროფესიული განვითარების ეროვნული ცენტრის მიერ შემუშავებული და/ან რეკომენდებული მეთოდური სახელმძღვანელოები და გზამკვლევები.

#### **მუხლი 7. საგნობრივი კათედრები საჯარო სკოლაში**

1. საჯარო სკოლა უფლებამოსილია საგნობრივი ჯგუფების მიხედვით შექმნას კათედრები, რომლებშიც გაერთიანებული იქნება საგნობრივი ჯგუფის ყველა მასწავლებელი. იმ შემთხვევაში, თუ სკოლაში საგნობრივი ჯგუფის თითო მასწავლებელია, შესაძლებელია სხვადასხვა საგნობრივი ჯგუფის პედაგოგები ერთ კათედრაზე გაერთიანდნენ (მაგ. მათემატიკისა და საბუნებისმეტყველო მეცნიერებების); აგრეთვე შესაძლებელია სკოლამ შექმნას დაწყებითი საფეხურის კათედრა.

2. კათედრების ფუნქციებია:

- ა) საგნობრივი ჯგუფის საგნის/საგნების სწავლების კოორდინირება;
- ბ) კათედრის წევრთა შორის გამოცდილების გაზიარება, წარმატებების წინაპირობათა განსაზღვრა და პრობლემების გადაჭრის გზების ძიება;
- გ) საგაკვეთილო პროცესისათვის, მასწავლებელთა პროფესიული განვითარებისთვის და სასკოლო ბიბლიოთეკისათვის საგანმანათლებლო რესურსების შერჩევა და პედაგოგიური საბჭოსთვის წარდგენა;
- დ) სხვა კათედრებთან კოორდინირებული მუშაობა (მაგ. ისტორიასა და ქართულ ენასა და ლიტერატურაში საერთო თემატიკის შეთანხმება, ექსკურსიებზე საერთო დავალებების მოფიქრება და სხვ.);
- ე) ზრუნვა მასწავლებლის პროფესიული განვითარებისათვის;
- ვ) რეკომენდაციების შემუშავება სწავლა-სწავლების თანამედროვე მეთოდოლოგიებისა და მიდგომების დანერგვასთან დაკავშირებით.

3. კათედრების მოწყობა:

- ა) კათედრის თავმჯდომარეს ირჩევს კათედრა ერთი სასწავლო წლის ვადით;



ბ) საგნობრივი კათედრის თითოეული წევრი როტაციის პრინციპით ხდება კათედრის თავმჯდომარე. ერთი და იმავე პირის მეორედ არჩევა შესაძლებელია მხოლოდ მას შემდეგ, რაც საგნობრივი ჯგუფის თითოეული წევრი ერთხელ მაინც იქნება თავმჯდომარე.

4. კათედრის თავმჯდომარის ფუნქციებია:

ა) კათედრის შეხვედრების ორგანიზება (დღის წესრიგის მომზადება, ოქმებისა და სხვა დოკუმენტაციის წარმოება-შენახვა);

ბ) სკოლის მართვის ორგანოებისათვის კათედრის შეხვედრების შედეგად მიღებულ გადაწყვეტილებათა მიწოდება (მაგ. გრიფმინიჭებული სახელმძღვანელოებისა და სხვა სასწავლო მასალის არჩევის თაობაზე);

გ) პროფესიული განვითარებისთვის სასარგებლო აქტივობების (კოლეგებთან შეხვედრების, ტრენინგების, კონფერენციების და სხვ.) ორგანიზება.

5. კათედრა იკრიბება სემესტრში მინიმუმ ორჯერ. კათედრა აუცილებლად უნდა შეიკრიბოს სასწავლო წლის დაწყებამდე.

## თავი II. საგანმანათლებლო რესურსები

### მუხლი 8. საგანმანათლებლო რესურსების მართვა

1. სასწავლო პროცესში აუცილებელია მრავალფეროვანი საგანმანათლებლო რესურსების გამოყენება როგორც მასწავლებლებისათვის, ასევე მოსწავლეებისათვის.

2. სკოლამ უნდა უზრუნველყოს სკოლაში არსებული საგანმანათლებლო რესურსების (ბიბლიოთეკა, კომპიუტერული ლაბორატორია და სხვ.) ხელმისაწვდომობა მოსწავლეებისა და მასწავლებლებისათვის.

3. სკოლამ უნდა შეიმუშაოს და მოსწავლეებს გააცნოს სკოლაში არსებული სხვადასხვა საგანმანათლებლო რესურსით სარგებლობის წესები.

### მუხლი 9. საგანმანათლებლო რესურსების ტიპები

საგანმანათლებლო რესურსების ტიპებია:

ა) გრიფმინიჭებული სასკოლო სახელმძღვანელოები;

ბ) დამხმარე ლიტერატურა;

გ) საგანმანათლებლო ელექტრონული რესურსები;

დ) სხვადასხვა სახის თვალსაჩინოები (რუკები, პლაკატები, მოდელები და სხვ.);

ე) ბიბლიოთეკა, თეატრი, მუზეუმი, ისტორიული ძეგლები, ბუნებრივი გარემო და სხვ.

### მუხლი 10. გრიფმინიჭებული სახელმძღვანელოები

1. სასკოლო სახელმძღვანელოებისათვის გრიფის მინიჭების პროცესის ადმინისტრირებას ახორციელებს ცენტრი.

2. სახელმძღვანელოებს ირჩევენ მასწავლებლები/კათედრები (კათედრების არსებობის შემთხვევაში).

3. პედაგოგიური საბჭო, სამეურვეო საბჭოსთან შეთანხმებით, კლასების/საფეხურებისა და საგნების შესაბამისად ამტკიცებს ცენტრის მიერ გრიფმინიჭებული სახელმძღვანელოებიდან პედაგოგების მიერ შერჩეულ სახელმძღვანელოების ნუსხას.

4. შერჩეული გრიფმინიჭებული სახელმძღვანელო კონკრეტულ სკოლაში მოქმედებს არჩევიდან 5 წლის განმავლობაში.

5. ხუთწლიანი ვადის ხანგრძლივობასთან დაკავშირებით, გამონაკლისი დაიშვება მხოლოდ იმ შემთხვევაში, თუ:

ა) ეროვნულ სასწავლო გეგმაში განხორციელდება არსებითი ცვლილება, რომელიც სახელმძღვანელოების შეცვლას მოითხოვს;

ბ) სახელმძღვანელოს საქართველოს კანონმდებლობით დადგენილი წესის თანახმად ჩამოერთმევა გრიფი.

6. ამ მუხლის მეხუთე პუნქტით გათვალისწინებულ შემთხვევებში სკოლა ვალდებულია თავიდან შეარჩიოს შესაბამისი კლასის/საგნის სახელმძღვანელო, დადგენილი წესის შესაბამისად.

7. ერთი სკოლის ფარგლებში თითოეული კლასის ყველა პარალელში უნდა ისწავლებოდეს ერთი და იმავე სახელმძღვანელოთი.

8. სახელმძღვანელოს შერჩევასას გათვალისწინებული უნდა იქნას სახელმძღვანელოების შეფასებები, რაც სკოლებისთვის ხელმისაწვდომია ცენტრის მიერ მომზადებული "გრიფმინიჭებული სახელმძღვანელოების კატალოგის" მეშვეობით. "გრიფმინიჭებული სახელმძღვანელოების კატალოგს" ცენტრი აქვეყნებს მის ოფიციალურ ვებ-გვერდზე.

9. სახელმძღვანელოს არჩევასას მასწავლებლებს შეუძლიათ გაეცნონ რესურსცენტრებში განთავსებულ სახელმძღვანელოების ეგზემპლარებს.

10. სკოლამ არჩეული სახელმძღვანელოების სია უნდა გამოაკრას თვალსაჩინო ადგილას სასწავლო წლის დაწყებამდე მინიმუმ ერთი კვირით ადრე.

11. მასწავლებელს უფლება აქვს, სწავლებისას მხოლოდ დამხმარე/დამატებითი მასალის სახით, გამოიყენოს ნებისმიერი სასწავლო მასალა, რომელიც შერჩეული და დამტკიცებულია დადგენილი პროცედურებით. ამასთან, მასწავლებელს/სკოლას ეკრძალება, მოსთხოვოს მოსწავლეს არაგრიფირებული სახელმძღვანელოების/სხვა სასწავლო მასალის შეძენა.

*საქართველოს განათლებისა და მეცნიერების მინისტრის 2012 წლის 29 თებერვლის ბრძანება №56/ნ - ვებგვერდი, 05.03.2012წ.*

### თავი III. სასკოლო სასწავლო გეგმა

#### მუხლი 11. სასკოლო სასწავლო გეგმის დანიშნულება და შემადგენელი ნაწილები

1. სასკოლო სასწავლო გეგმა უნდა ეფუძნებოდეს ეროვნულ სასწავლო გეგმას.

2. ზოგადსაგანმანათლებლო დაწესებულება ვალდებულია შეიმუშაოს საკუთარი სასკოლო სასწავლო გეგმა ყოველი ახალი სასწავლო წლისათვის.

3. საჯარო სკოლაში სასკოლო სასწავლო გეგმას მასწავლებლების/კათედრების (ამ უკანასკნელის არსებობის შემთხვევაში) და დირექტორის მონაწილეობით შეიმუშავენ და სამეურვეო საბჭოსთან შეთანხმებით ამტკიცებს პედაგოგიური საბჭო.

4. სასკოლო სასწავლო გეგმა უნდა დამტკიცდეს ახალი სასწავლო წლის დაწყებამდე არაუგვიანეს ერთი კვირით ადრე.

5. სასკოლო სასწავლო გეგმის დანიშნულებაა:

ა) სკოლის პრიორიტეტების გათვალისწინებით კონკრეტული ზოგადსაგანმანათლებლო დაწესებულებისთვის დააზუსტოს ეროვნულ სასწავლო გეგმაში მოცემული საათობრივი დატვირთვა;

ბ) განსაზღვროს დამატებითი საგანმანათლებლო და სააღმზრდელო მომსახურება;

გ) დაგეგმოს სასკოლო-საგანმანათლებლო ღონისძიებები.

6. სასკოლო სასწავლო გეგმის ნაწილებია:

- ა) სკოლის მისია;
  - ბ) ეროვნული სასწავლო გეგმით გათვალისწინებული დამატებითი საგანმანათლებლო მომსახურების ჩამონათვალი და აღწერილობა;
  - გ) ეროვნული სასწავლო გეგმით გათვალისწინებული დამატებითი საგანმანათლებლო და საადმინისტრაციო მომსახურების ჩამონათვალი და აღწერილობა;
  - დ) სასკოლო საათობრივი ბადა;
  - ე) სასწავლო მასალის ჩამონათვალი საფეხურებისა და საგნების შესაბამისად, მათ შორის გრიფინიჭებული სასკოლო სახელმძღვანელოების ნუსხა კლასების/დონეებისა და საგნების მიხედვით;
  - ვ) ეროვნულ სასწავლო გეგმაზე დაყრდნობით შემუშავებული ინდივიდუალური სასწავლო გეგმა სპეციალური საგანმანათლებლო საჭიროებების მქონე მოსწავლეთათვის, ასეთის საჭიროების შემთხვევაში;
  - ზ) მოსწავლის აკადემიური მიღწევის შეფასების წესები (რომელიც განსაზღვრავს ვადებსა და პირობებს გაცდენილი შემთხვევები და ვალდებულების აღდგენისთვის, საშემოდგომო გამოცდების ჩატარებისთვის და სხვა);
  - თ) დაზუსტებული სადამრიგებლო პროგრამა.
7. სკოლის დირექცია ვალდებულია დამტკიცებული სასკოლო სასწავლო გეგმის ძირითადი საკითხები გააცნოს მოსწავლეებსა და მშობლებს (შესაძლოა კლასის დამრიგებლის საშუალებით) არაუგვიანეს სასწავლო წლის დაწყებიდან პირველი კვირის ბოლომდე და უზრუნველყოს ამ დოკუმენტის სრული ვერსიის თანაბარი ხელმისაწვდომობა ყველა დაინტერესებული მხარისთვის.
8. სკოლამ სასკოლო სასწავლო გეგმა უნდა გააცნოს ნებისმიერ ახალ მოსწავლესა და მის მშობელს.

**მუხლი 12. დამატებითი საგანმანათლებლო და საადმინისტრაციო მომსახურება**

1. სკოლას უფლება აქვს, შესთავაზოს მოსწავლეებს ეროვნული სასწავლო გეგმით გათვალისწინებული დამატებითი საგანმანათლებლო და/ან ეროვნული სასწავლო გეგმით გათვალისწინებული საგანმანათლებლო და საადმინისტრაციო მომსახურება.
2. საჯარო სკოლას უფლება აქვს მშობლებთან შეთანხმებით შესთავაზოს მოსწავლეებს ეროვნული სასწავლო გეგმით გათვალისწინებული დამატებითი ფასიანი საგანმანათლებლო მომსახურება იმ შემთხვევაში, თუ:
  - ა) აღნიშნული მომსახურების გაწევა არ ხდება ამავე სკოლაში დასაქმებული მასწავლებლის მიერ;
  - ბ) ამ მომსახურებას არა აქვს საგაკვეთილო სახე;
  - გ) აღნიშნული მომსახურების გაწევა არ ხდება შესაბამისი მოსწავლისათვის საგაკვეთილო პროცესის მიმდინარეობის დროს.
3. ეროვნული სასწავლო გეგმით გათვალისწინებული/გათვალისწინებული დამატებითი საგანმანათლებლო და საადმინისტრაციო მომსახურება შეიძლება იყოს მოსწავლისთვის შეთავაზებული ფაკულტატური ან სავალდებულო საგნის სახით.
  - ა) დამატებით სავალდებულო საგანზე დასწრება აუცილებელია კონკრეტული სკოლის/კლასის ყველა მოსწავლისათვის;
  - ბ) დამატებით ფაკულტატურ საგანს (წრეს) მოსწავლეები სურვილის მიხედვით ირჩევენ/ესწრებიან;

4. ეროვნული სასწავლო გეგმით გათვალისწინებული ან გაუთვალისწინებელი დამატებითი საგანმანათლებლო და სააღმზრდელო მომსახურების შესათავაზებლად სკოლამ უნდა განსაზღვროს:

- ა) დამატებითი საგანმანათლებლო და სააღმზრდელო მომსახურების ჩამონათვალი;
- ბ) დამატებითი საგანმანათლებლო მომსახურების სახე (ფაკულტატიური/ სავალდებულო);
- გ) თითოეული დამატებითი საგნისათვის სკოლის მიერ შემუშავებული სასწავლო გეგმა (თუ ასეთი გეგმა არ არის ეროვნული სასწავლო გეგმის საგნობრივ პროგრამებში);
- დ) სასკოლო სასწავლო გეგმით გათვალისწინებული დამატებითი სავალდებულო საგნის/ საგნების შეფასების პრინციპები.

5. დამატებითი სავალდებულო საგნის სასწავლო გეგმა უნდა მოიცავდეს:

- ა) საგნის სწავლების მიზნებს (სადაც ჩამოყალიბებული იქნება, თუ რა ცოდნის, უნარ-ჩვევებისა და დამოკიდებულებების შექმნას ითვალისწინებს ეს კურსი);
- ბ) შეფასების პრინციპებს (ქულა, ჩათვლა);
- გ) საჭირო საგანმანათლებლო რესურსების ჩამონათვალს.

6. დამატებითი საგანმანათლებლო და სააღმზრდელო მომსახურებისთვის საათების კონკრეტული ოდენობა ეროვნული სასწავლო გეგმით განსაზღვრული არ არის. სკოლამ, ასეთი სახის მომსახურების შეთავაზების შემთხვევაში, თავად უნდა განსაზღვროს იგი. სასკოლო სასწავლო გეგმაში დამატებითი საგნების გათვალისწინებისას სკოლამ ყურადღება უნდა მიაქციოს იმას, რომ მოსწავლეებს სათანადოდ დასვენებისა და კვების საშუალება ჰქონდეთ.

### **მუხლი 13. სასკოლო საათობრივი ბადე**

- 1. სასკოლო საათობრივი ბადე მოიცავს თითოეული კლასის გაკვეთილების განრიგს, რომელიც აზუსტებს, კვირის რომელ დღეს, დროის რა მონაკვეთში რომელი საგანი ისწავლება, შესაბამისი პედაგოგის მითითებით.
- 2. სასკოლო საათობრივ ბადეში უნდა აღინიშნოს როგორც სავალდებულო და არჩევითი საგნები, ასევე დამატებითი სავალდებულო საგნები (ამ უკანასკნელის არსებობის შემთხვევაში).
- 3. სკოლას უფლება აქვს, ეროვნული სასწავლო გეგმით ერთი კლასისთვის განსაზღვრული საათობრივი დატვირთვის ფარგლებში, ჯამური საათობრივი დატვირთვის 25% გადაანაწილოს საგნებს შორის.
- 4. სკოლას უფლება არა აქვს, საათობრივი ბადიდან საერთოდ ამოიღოს ეროვნული სასწავლო გეგმით გათვალისწინებული რომელიმე სავალდებულო საგანი.

### **მუხლი 14. საგნის/საგნების გაძლიერებული სწავლების სტატუსის მქონე საჯარო სკოლები და კერძო სკოლები**

- 1. სკოლა უფლებამოსილია, გააძლიეროს ეროვნული სასწავლო გეგმით განსაზღვრული საგნის/საგნების სწავლება.
- 2. საგნის/საგნების გაძლიერებული სწავლების სტატუსის მისაღებად საჯარო სკოლამ სამინისტროში უნდა წარადგინოს:
  - ა) სასკოლო სასწავლო გეგმა, რომელშიც დეტალურად არის გაწერილი გაძლიერებული სწავლების საგნის/საგნების სასწავლო პროგრამები (თუ ასეთი გეგმა არ არის ეროვნული სასწავლო გეგმის საგნობრივ პროგრამებში);
  - ბ) სწავლის პროცესში გამოსაყენებელი საგანმანათლებლო რესურსების ჩამონათვალი.
- 3. გაძლიერებული სწავლების საგნები საგნის/საგნების გაძლიერებული სწავლების სტატუსის მქონე საჯარო სკოლაში, აგრეთვე ეროვნული სასწავლო გეგმით გათვალისწინებული ნებისმიერი

საგანი კერძო სკოლაში შესაძლებელია ისწავლებოდეს ეროვნული სასწავლო გეგმით დადგენილისაგან განსხვავებული სქემით, ამასთან, გასათვალისწინებელია, რომ ზოგდასანამანათლებლო დაწესებულებას უფლება არა აქვს საფეხურის ფარგლებში საერთოდ ამოიღოს ეროვნული სასწავლო გეგმით გათვალისწინებული რომელიმე სავალდებულო საგანი. გამონაკლისი კერძო სკოლებისთვის დაიშვება სამინისტროსთან შეთანხმებით.

4. კერძო სკოლებს და საგნის/საგნების გაძლიერებული სწავლების სტატუსის მქონე საჯარო სკოლებს უფლება აქვთ დაადგინონ კლასის დაძლევის ამ გეგმის 21-ე მუხლის პირველი პუნქტით დადგენილისგან განსხვავებული ბარიერი.

5. საგნის/საგნების გაძლიერებული სწავლების სტატუსის მქონე საჯარო სკოლების და კერძო სკოლების მოსწავლეები სრული ზოგადი განათლების დამადასტურებელ დოკუმენტს იღებენ საერთო დადგენილი წესით.

#### თავი IV. მოსწავლის შეფასების სისტემა

##### მუხლი 15. მოსწავლის შეფასების მიზანი, პრინციპები და მიდგომები

1. მოსწავლის შეფასების მიზანია სწავლა-სწავლების ხარისხის მართვა, რაც გულისხმობს სწავლის ხარისხის გაუმჯობესებაზე ზრუნვასა და კონტროლს.
2. მოსწავლის აკადემიური მიღწევის შეფასება უნდა იყოს ხშირი და მრავალმხრივი; მან ხელი უნდა შეუწყოს: მოსწავლეთა მრავალმხრივ განვითარებას, მათი შესაძლებლობების გამოვლენას, სხვადასხვა პოტენციალის მქონე მოსწავლეთათვის თანაბარი პირობების შექმნას.
3. მოსწავლე უნდა შეფასდეს სხვადასხვა ფორმებით (ესე, პროექტის მომზადება, ზეპირი გამოსვლა, ექსპერიმენტის ჩატარება, ცდის ჩატარება, წარმოდგენა, წერიტი, ფერწერული ან სხვა ტიპის ნამუშევარი, არგუმენტირებული მსჯელობა და სხვ.).

##### მუხლი 16. განმსაზღვრელი და განმავითარებელი შეფასება

1. სკოლაში გამოიყენება ორი ტიპის შეფასება: განმსაზღვრელი და განმავითარებელი.
2. განმსაზღვრელი შეფასება აკონტროლებს სწავლის ხარისხს, ადგენს მოსწავლის მიღწევის დონეს ეროვნული სასწავლო გეგმით განსაზღვრულ მიზნებთან მიმართებაში. განმსაზღვრელ შეფასებაში იწერება ქულა.
3. განმავითარებელი შეფასება აკონტროლებს თითოეული მოსწავლის განვითარების დინამიკას და ხელს უწყობს სწავლის ხარისხის გაუმჯობესებას. განმავითარებელი შეფასებისას გამოიყენება ისეთი საშუალებები, როგორცაა სიტყვიერი კომენტარი, რჩევა-დარიგება, დაკვირვების ფურცელი, თვითშეფასებისა და ურთიერთშეფასების სქემა და სხვ.
4. განმავითარებელი და განმსაზღვრელი შეფასებების აღწერილობა

|        | განმავითარებელი   | განმსაზღვრელი  |
|--------|---|--|
| მიზანი | სწავლის ხარისხის გაუმჯობესება;<br><br>მოსწავლის განვითარების ხელშეწყობა | სწავლის ხარისხის გაკონტროლება;<br>მოსწავლის მიღწევის დონის დადგენა ეროვნული სასწავლო გეგმით განსაზღვრულ მიზნებთან მიმართებაში; |

|   |  |  |
|---|--|--|
|   |  | აკადემიური მოსწრების დონის განსაზღვრა  |
| შეფასების საგანი                          | სწავლის პროცესი  | სწავლის შედეგი   |
| შეფასების შედეგად მიღებული გადაწყვეტილება | წინსვლის ხელშესაწყობად განსხვავებული აქტივობის შერჩევა, სწავლების სტრატეგიის შეცვლა, რჩევა-დარიგების მიცემა და სხვ.          | მომდევნო ეტაპზე (კლასში/საფეხურზე) დაშვება/არდაშვება   |
| წარმართების კრიტერიუმების განსაზღვრა      | კონკრეტული მოსწავლის წინსვლის საფუძველზე (საკუთარ მიღწევებთან მიმართებით - რა დონეს ფლობდა, რა დონეს ფლობს)                  | იმის საფუძველზე, თუ რამდენად მიაღწია სტანდარტით განსაზღვრულ შედეგებს (ყველასათვის საერთო, სტანდარტით დადგენილ ნორმასთან მიმართებაში) |
| შეფასების საშუალებები                     | თვით/ურთიერთშეფასების რუბრიკა;<br>კითხვარი;<br>სიტყვიერი (ზეპირი/წერილობითი) კომენტარი;<br>უნარის განვითარების დონის აღწერა. | ქულა   |

| ქულები | შეფასების დონეები |
|--------|-------------------|
| 10     | მაღალი            |
| 9      |                   |
| 8      | საშუალოზე მაღალი  |
| 7      |                   |
| 6      | საშუალო           |
| 5      |                   |
| 4      | საშუალოზე დაბალი  |
| 3      |                   |
| 2      | დაბალი            |
| 1      |                   |

## **მუხლი 17. აკადემიური მიღწევის დონეები და შეფასების სისტემა**

1. მოსწავლეთა აკადემიური მიღწევები ფასდება ათქულიანი სისტემით ხუთი დონის მიხედვით.
2. I-IV კლასებში მოსწავლე არ ფასდება ქულებით. ამ კლასებში სემესტრის ბოლოსა და წლის ბოლოს კლასის დამრიგებელმა, საკუთარი და სხვა მასწავლებლებისაგან მიღებული ინფორმაციის საფუძველზე, უნდა დაწეროს მოკლე, შემაჯამებელი წერილობითი შეფასება, რომელშიც დაახასიათებს მოსწავლეს, აღნიშნავს მის წარმატებებს და მიუთითებს, რაში სჭირდება მოსწავლეს გავარჯიშება საკუთარი შესაძლებლობების უკეთ გამოსავლენად.
3. V-XII კლასებში მოსწავლე ფასდება ათქულიანი სისტემით.
4. მოსწავლე ფასდება ეროვნული სასწავლო გეგმით გათვალისწინებულ როგორც სავალდებულო, ასევე არჩევით საგნებში.
5. V-XII კლასებში საგანში "სპორტი" მოსწავლე ფასდება ჩათვლის სისტემით: ჩაეთვალა/არ ჩაეთვალა.
- 5<sup>1</sup>. საგანში „საგზაო ნიშნები და მოძრაობის უსაფრთხოება“ მოსწავლე ფასდება ჩათვლის სისტემით: ჩაეთვალა/არ ჩაეთვალა.
6. დამატებითი სავალდებულო საგნების შეფასება არ იანგარიშება წლიური ქულის გამოთვლისას.
7. მოსწავლე "აბიტურის საათის" ფარგლებში შესაძლებელია შეფასდეს განმავითარებელი შეფასებით.  
საქართველოს განათლებისა და მეცნიერების მინისტრის 2011 წლის 24 აგვისტოს ბრძანება №138/ნ - ვებგვერდი, 29.08.2011 წ.

## **მუხლი 18. საგნის სემესტრული ქულის შემადგენელი კომპონენტები**

1. სემესტრის მანძილზე მოსწავლეები ფასდებიან შემდეგი სამი კომპონენტის მიხედვით:
  - ა) საშინაო დავალება;
  - ბ) საკლასო დავალება;
  - გ) შემაჯამებელი დავალება.
2. შეფასების სამივე კომპონენტს ერთნაირი წონა აქვს.
3. საშინაო და საკლასო დავალებათა კომპონენტებში გამოიყენება როგორც განმსაზღვრელი, ასევე განმავითარებელი შეფასება.
4. შემაჯამებელი დავალების კომპონენტში აუცილებელია განმსაზღვრელი შეფასების გამოყენება.
5. ეროვნული სასწავლო გეგმა თითოეული საგნისათვის განსაზღვრავს სემესტრის განმავლობაში ჩასატარებელი შემაჯამებელი დავალებების სავალდებულო მინიმალურ რაოდენობას. ამ კომპონენტით შეფასებისას:
  - ა) სტანდარტის მოთხოვნათა დასაკმაყოფილებლად, აუცილებელია შემაჯამებელი დავალების მრავალგვარი ფორმის გამოყენება (თხზულება, მოხსენება, რეფერატი, პროექტი, სავლე-გასვლითი სამუშაო, ლაბორატორიული კვლევა, სახვითი და გამოყენებითი ხელოვნების ნიმუში და სხვ.);
  - ბ) მოსწავლე ვალდებულია შეასრულოს კლასში ჩატარებული ყველა შემაჯამებელი დავალება (ეროვნული სასწავლო გეგმით დადგენილი სავალდებულო მინიმუმი და სკოლის მიერ დამატებით დადგენილი, ამ უკანასკნელის არსებობის შემთხვევაში);
  - გ) თუ მოსწავლე არ შეასრულებს რომელიმე შემაჯამებელ სამუშაოს გაცდენის გამო, სკოლა ვალდებულია, მისცეს მას გაცდენილი შემაჯამებელი დავალებების აღდგენის საშუალება.

შემაჯამებელი აღდგენითი სამუშაოს ვადები და მისი ჩატარების ფორმა განისაზღვრება სასკოლო სასწავლო გეგმით.

### **მუხლი 19. განმსაზღვრელი შეფასების ქულათა სახეობები**

ზოგადსაგანმანათლებლო სისტემაში გამოიყენება განმსაზღვრელი შეფასების შემდეგი სახეობები:

- ა) საგნის მიმდინარე და შემაჯამებელი ქულები – საშინაო, საკლასო და შემაჯამებელი კომპონენტის ქულები, რომლებსაც მოსწავლე იღებს სემესტრის განმავლობაში;
- ბ) საგნის სემესტრული ქულა – საგანში მიღებული შეფასება თითოეულ სემესტრში (სემესტრული გამოცდის ჩაბარების შემთხვევაში, გამოითვლება მისი გათვალისწინებით);
- გ) საგნის წლიური ქულა – სემესტრული ქულებიდან გამომდინარე შეფასება საგანში. წლიურ ქულაში შეიძლება წლიური გამოცდის ქულაც აისახოს, თუ ასეთი გამოცდა გათვალისწინებულია სასკოლო სასწავლო გეგმით და სკოლის მიერ განსაზღვრულია, რომ მას გავლენა ექნება საგნის წლიურ ქულაზე;
- დ) საერთო წლიური ქულა – საგნების წლიური ქულებიდან გამომდინარე შეფასება;
- ე) საფეხურის საერთო ქულა – ზოგადი განათლების რომელიმე საფეხურის (დაწყებითი, საბაზო, საშუალო) საერთო შეფასება.

### **მუხლი 20. ქულების გამოანგარიშების წესი**

1. საგნის სემესტრული ქულის გამოანგარიშების წესი:

- ა) მოსწავლის მიერ სემესტრის განმავლობაში სამივე კომპონენტში (საშინაო, საკლასო და შემაჯამებელი) მიღებული ქულების ჯამი უნდა გაიყოს მიღებული ქულების რაოდენობაზე;
- ბ) მიღებული ქულა უნდა დამრგვალდეს მთელის სიზუსტით (მაგ., 6.15 მრგვალდება 6-მდე, 7.49 მრგვალდება 7-მდე, 8.5 მრგვალდება 9-მდე);
- გ) იმ შემთხვევაში, თუ მოსწავლეს არა აქვს შესრულებული ყველა შემაჯამებელი დავალება, მისი სემესტრული ქულის გამოსაანგარიშებლად სამივე კომპონენტში მიღებული ქულების ჯამი უნდა გაიყოს მიღებული ქულებისა და შეუსრულებელი შემაჯამებელი დავალებების რაოდენობის ჯამზე.

2. საგნის წლიური ქულის გამოანგარიშების წესი:

- ა) საგნის წლიური ქულის გამოსაანგარიშებლად საგნის სემესტრული ქულების ჯამი უნდა გაიყოს ორზე;
- ბ) საგნის წლიური ქულა მრგვალდება მთელის სიზუსტით (მაგ., 7.25 მრგვალდება 7-მდე, 4.49 მრგვალდება 4-მდე, 9.5 მრგვალდება 10-მდე);
- გ) თუ სასკოლო სასწავლო გეგმა ითვალისწინებს წლიური გამოცდის ჩატარებას და განსაზღვრულია, რომ ამ გამოცდის ქულაც აისახება წლიურ ქულაზე, მაშინ საგნის წლიური ქულა სამი (ორი - საგნის სემესტრული და ერთი - გამოცდის) ქულის საშუალო არითმეტიკულია (დამრგვალებული მთელის სიზუსტით).

3. საერთო წლიური ქულის გამოანგარიშების წესი:

- ა) საერთო წლიური ქულის გამოსაანგარიშებლად უნდა შეიკრიბოს ეროვნული სასწავლო გეგმით კონკრეტული კლასისთვის გათვალისწინებული ყველა სავალდებულო საგნის წლიური ქულა (საშუალო საფეხურზე, აგრეთვე, სასკოლო სასწავლო გეგმით განსაზღვრული არჩევითი საგნების ქულები სავალდებულო საგნების წლიურ ქულებთან ერთად) და ჯამი გაიყოს ქულების რაოდენობაზე;



ბ) საერთო წლიური ქულა მრგვალდება მეათედის სიზუსტით (მაგ., 7.14 მრგვალდება 7.1-მდე, 8.15 მრგვალდება 8.2-მდე).

4. საფეხურის საერთო ქულის გამომანგარიშების წესი:

ა) საფეხურის საერთო ქულა გამოითვლება იმავე პრინციპით, რომლითაც ითვლება საერთო წლიური ქულა: ჯამდება საფეხურის მანძილზე ნასწავლი ყველა საგნის წლიური ქულა (მაგ. მათემატიკა მე-10 კლასი, მათემატიკა მე-11 კლასი, მათემატიკა მე-12 კლასი, ქართული მე-10 კლასი, ქართული მე-11 კლასი, ქართული მე-12 კლასი და ა.შ.) და ჯამი იყოფა ქულების საერთო რაოდენობაზე;

ბ) საფეხურის საერთო ქულა მრგვალდება მეათედის სიზუსტით (მაგ., 6.43 მრგვალდება 6.4-მდე, 7.58 მრგვალდება 7.6-მდე).

## **მუხლი 21. კლასისა და საფეხურის დაძლევა**

1. კლასი დაძლეულად ჩაითვლება, თუ მოსწავლის თითოეული საგნის წლიური ქულა არის 5 ან მეტი, რაც აძლევს მას მომდევნო კლასში გადასვლის უფლებას.

2. დაწყებითი საფეხური დაძლეულად ჩაითვლება, თუ მოსწავლის საერთო საფეხურის ქულა (დამრგვალების შემდეგ) არის 5.0 ან მეტი, რაც აძლევს მას საბაზო საფეხურზე სწავლის გაგრძელების უფლებას.

3. საბაზო საფეხური დაძლეულად ჩაითვლება, თუ მოსწავლის საერთო საფეხურის ქულა (დამრგვალების შემდეგ) არის 5.0 ან მეტი, რაც აძლევს მას საბაზო განათლების ატესტატის აღების, ან საშუალო საფეხურზე გადასვლის უფლებას.

4. საშუალო საფეხური დაძლეულად ჩაითვლება, თუ მოსწავლის საერთო საფეხურის ქულა (დამრგვალების შემდეგ) არის 5.0-ან მეტი, რაც აძლევს მას სკოლის გამოსაშვებ გამოცდაზე გასვლის უფლებას.

## **მუხლი 22. გაცდენები**

„1. თუ საბაზო/საშუალო საფეხურის მოსწავლემ სემესტრის განმავლობაში გააცდინა კონკრეტული საგნისთვის ერთი სასწავლო წლის მანძილზე დათმობილი საათების 1/4 და მეტი, მაგრამ 1/2-ზე ნაკლები, მისი საგნის სემესტრულ ქულას დააკლდება 20%. თუ მოსწავლეს არ აკმაყოფილებს მიღებული შეფასება, მას მიეცემა საშუალება, გავიდეს სკოლის მიერ ორგანიზებულ სემესტრულ გამოცდაზე.“

2. თუ საშუალო საფეხურის მოსწავლემ გააცდინა ერთი სემესტრის მანძილზე კონკრეტული საგნისთვის გათვალისწინებული საათების 1/2 და მეტი, იგი ამ საგანში არ იღებს საგნის სემესტრულ ქულას. ამ შემთხვევაში მოსწავლე ფასდება მხოლოდ ექსტერნატის ფორმით გამოცდის ჩაბარების საფუძველზე. საბაზო საფეხურის მოსწავლის მიერ ერთი სემესტრის მანძილზე კონკრეტული საგნისთვის გათვალისწინებული საათების 1/2 და მეტის გაცდენის შემთხვევაში, მოსწავლეთა შეფასების წესი განისაზღვრება სასკოლო სასწავლო გეგმით.

3. მოსწავლეთა გაცდენები, მათ შორის აბიტურის საათის გაცდენა, აღირიცხება ჟურნალში. გაკვეთილებზე მოსწავლეთა დასწრების ყოველდღიური აღრიცხვის წარმოებაზე პასუხისმგებელია საგნის მასწავლებელი. ამასთან, აბიტურის გაცდენილი საათები არ იანგარიშება ამ მუხლის პირველი და მეორე პუნქტით გათვალისწინებული მიზნებისათვის.

4. სკოლა ვალდებულია შინ სწავლების რეჟიმზე გადაიყვანოს ის მოსწავლეები, რომლებსაც სჭირდებათ მკურნალობა ერთ თვეზე მეტი ვადით და აღნიშნული ცნობილი ხდება სკოლისათვის სამედიცინო დაწესებულების მიერ გაცემული ცნობის საფუძველზე. ასეთ

შემთხვევაში მოსწავლეზე, შინ სწავლებაზე გადასვლის მომენტიდან, არ გავრცელდება ამ მუხლის პირველი პუნქტით გავრცელებული მოთხოვნები.

5. იმ მოსწავლეებისთვის, რომლებიც მონაწილეობენ საერთაშორისო სასპორტო და სახელოვნებო ღონისძიებებში:

ა) ერთი კვირის მანძილზე სკოლის გაცდენის შემთხვევაში, თუ სკოლა აღნიშნულის შესახებ ოფიციალურად არის ინფორმირებული, სკოლის დირექტორი უფლებამოსილია მიიღოს გადაწყვეტილება ამ მუხლის პირველი პუნქტით გავრცელებული მოთხოვნების კონკრეტული მოსწავლის მიმართ გაუვრცელებლობის თაობაზე;

ბ) ერთ კვირაზე მეტი ვადით სკოლის გაცდენის შემთხვევაში, თუ სკოლა – აღნიშნულის შესახებ ოფიციალურად არის ინფორმირებული სკოლის დირექტორი ან მოსწავლის მშობელი წერილობით მიმართავს სამინისტროს, რომელიც უფლებამოსილია მიიღოს გადაწყვეტილება ამ მუხლის პირველი პუნქტით გავრცელებული მოთხოვნების კონკრეტული მოსწავლის მიმართ გაუვრცელებლობის თაობაზე.

*საქართველოს განათლებისა და მეცნიერების მინისტრის 2011 წლის 9 დეკემბრის ბრძანება №199/ნ - ვებგვერდი, 14.12.2011 წ.*

*საქართველოს განათლებისა და მეცნიერების მინისტრის 2011 წლის 30 დეკემბრის ბრძანება №228/ნ - ვებგვერდი, 03.01.2012 წ.*

*საქართველოს განათლებისა და მეცნიერების მინისტრის 2012 წლის 7 ივნისის ბრძანება №111/ნ - ვებგვერდი, 11.06.2012წ.*

*საქართველოს განათლებისა და მეცნიერების მინისტრის 2012 წლის 14 ივნისის ბრძანება №115/ნ - ვებგვერდი, 18.06.2012წ.*

### **მუხლი 23. გამოცდის ტიპები**

1. ზოგადსაგანმანათლებლო სისტემაში შესაძლებელია ჩატარდეს შემდეგი ტიპის გამოცდები:

- ა) სემესტრული გამოცდა;
- ბ) წლიური (სასწავლო წლის დამამთავრებელი) გამოცდა;
- გ) საშემოდგომო გამოცდა;
- დ) ექსტერნატის ფორმით დაძლევის გამოცდა;
- ე) სკოლის გამოსაშვები გამოცდა.

2. სემესტრული გამოცდა ინიშნება:

ა) იმ შემთხვევაში როდესაც მოსწავლეს, სემესტრის განმავლობაში საგნისთვის წლის მანძილზე დათმობილი საათების 1/4 და მეტის გაცდენის გამო დააკლდა საგნის სემესტრული ქულის 20% და ამ ქულის გამოსწორება სურს, ან თუ მოსწავლე თვლის, რომ უფრო მაღალი შეფასება ეკუთვნის. იმისათვის, რომ მოსწავლემ შეინარჩუნოს საგნის სემესტრული ქულა, რომელიც მას ჰქონდა ქულის 20%-ით დაკლებამდე, მან გამოცდაზე უნდა მიიღოს იგივე ან უფრო მაღალი ქულა. თუ მოსწავლე გამოცდაზე მიიღებს უფრო დაბალ ქულას, ვიდრე იყო მისი საგნის სემესტრული ქულა 20%-ის დაკლებამდე, მისი საგნის სემესტრული ქულა იანგარიშება შემდეგნაირად: 20%-ით დაკლებულ სემესტრულ ქულას ემატება გამოცდის ქულა და ჯამი იყოფა ორზე;

ბ) იმ შემთხვევაში თუ მოსწავლე თვლის, რომ მას უფრო მაღალი შეფასება ეკუთვნის, მოსწავლის მშობელი წერილობით მიმართავს სკოლის დირექტორს. დირექტორი განიხილავს საკითხს და იღებს გადაწყვეტილებას მოსწავლის სემესტრულ გამოცდაზე დაშვება-არდაშვების შესახებ. ასეთი მოსწავლის გამოცდაზე დაშვების შემთხვევაში, გამოცდაზე გასული მოსწავლის საგნის სემესტრული ქულა გამოითვლება შემდეგი წესით: გამოცდის ქულა ემატება საგნის სემესტრულ ქულას და ჯამი იყოფა ორზე;

3. სემესტრული გამოცდა ინიშნება სემესტრის დასრულებიდან არაუგვიანეს ორი კვირის ვადაში.
4. წლიური გამოცდის დანიშვნა/არდანიშვნის საკითხს წყვეტს სკოლა. აღნიშნული ასახული უნდა იყოს სასკოლო სასწავლო გეგმაში.
5. წლიური გამოცდა შეიძლება დაინიშნოს მხოლოდ საბაზო და/ან საშუალო საფეხურზე. თუ სკოლას სურს საგნის წლიური გამოცდის დანიშვნა, მან სასწავლო წლის დაწყებამდე უნდა განსაზღვროს, რომელ კლასში/კლასებში და რომელ საგანში/საგნებში ჩატარებს ამ გამოცდას და ექნება თუ არა ამ გამოცდაზე მიღებულ ქულას გავლენა საგნის წლიურ ქულაზე.
6. თუ სასკოლო სასწავლო გეგმით განსაზღვრულია, რომ წლიური გამოცდის ქულას გავლენა აქვს საგნის წლიურ ქულაზე, საგნის წლიური ქულის გამოთვლისას წლიური გამოცდის ქულა ემატება საგნის სემესტრულ ქულებს და ჯამი იყოფა სამზე.
7. იმ შემთხვევაში თუ მოსწავლის საგნის წლიური ქულა არის 5-ზე ნაკლები, სკოლა ვალდებულია მოსწავლეს დაუნიშნოს საშემოდგომო გამოცდა ამ საგანში.
8. საშემოდგომო გამოცდის ჩატარების წესი და პროცედურა განისაზღვრება სასკოლო სასწავლო გეგმით;
9. საშემოდგომო გამოცდამდე სკოლა ვალდებულია, გაუწიოს კონსულტაციები მოსწავლეებს იმ საგანში/საგნებში, რომლებშიც მათ დაენიშნათ აღნიშნული ტიპის გამოცდა;
10. მოსწავლე საგნის/საგნების წლიურ შეფასებას იღებს საშემოდგომო გამოცდის საფუძველზე (საშემოდგომო გამოცდის ქულა ხდება საგნის წლიური ქულა).
11. ექსტერნატის ფორმით ზოგადი განათლების მიღების წესი და პირობები განისაზღვრება კანონმდებლობით.
12. ექსტერნატის გამოცდას, გარდა იმ პირობისა, რომლებიც ზოგადი განათლების ცალკეული კლასის/კლასების პროგრამებს ძირითადად დამოუკიდებლად ძლევენ და ექსტერნის გამოცდას აბარებენ შესაბამისი განათლების დასადასტურებლად, რაც მათ შემდეგ კლასში/საფეხურზე სწავლის გაგრძელების ან საბაზო/საშუალო განათლების ატესტატის მიღების საშუალებას მისცემს, აბარებენ აგრეთვე ის მოსწავლეები, რომელთაც საშუალო საფეხურზე სასწავლო წლის მანძილზე კონკრეტული საგნისათვის გათვალისწინებული საათების 1/2 და მეტი აქვთ გაცდენილი.
13. სრული ზოგადი განათლების დამადასტურებელი დოკუმენტის - ატესტატის მისაღებად მოსწავლემ უნდა ჩააბაროს სკოლის გამოსაშვები გამოცდები;
14. სკოლის გამოსაშვები გამოცდის ჩატარების ვადები, წესი და პირობები განისაზღვრება კანონმდებლობით;
15. სკოლის გამოსაშვებ გამოცდაზე გასვლის უფლების მოსაპოვებლად მოსწავლეს დამლეული უნდა ჰქონდეს საშუალო საფეხური.

**მუხლი 24. ზოგადი განათლების სხვადასხვა საფეხურების დასრულების დამადასტურებელი დოკუმენტები**

ზოგადი განათლების სხვადასხვა საფეხურების დასრულების დამადასტურებელი დოკუმენტების ტიპები და მათი გაცემის წესი განსაზღვრება კანონმდებლობით.

**მუხლი 25. მოსწავლის აკადემიური მიღწევის აღიარება**

1. შეფასების მაღალი დონე (ქულები 9 და 10) გულისხმობს სასწავლო წლის ან საფეხურის წარჩინებით დამთავრებას. წარჩინებული მოსწავლეების წახალისების წესს, სურვილისამებრ, განსაზღვრავს სკოლა სასკოლო სასწავლო გეგმით.
2. მოსწავლე, რომლის საშუალო საფეხურის საერთო ნიშანია 10 დამრგვალების გარეშე და წარმატებით ჩააბარებს სკოლის გამოსაშვებ გამოცდას, იღებს სრული ზოგადი განათლების ოქროს მედალოსნის ატესტატს.
3. მოსწავლე, რომლის საშუალო საფეხურის საერთო ნიშანი მეათედამდე დამრგვალების შედეგად არის 9.8 და 9.9 და წარმატებით ჩააბარებს სკოლის გამოსაშვებ გამოცდას, იღებს სრული ზოგადი განათლების ვერცხლის მედალოსნის ატესტატს.
4. პირზე, რომელმაც ზოგადი განათლების საშუალო საფეხურის კლასის/კლასების, ან საშუალო საფეხურის ცალკეულ კლასში შემავალი საგნის/საგნების ზოგადსაგანმანათლებლო სასწავლო პროგრამა/პროგრამები წარჩინებით დაძლია ექსტერნატის ფორმით, ოქროსა და ვერცხლის მედალოსნის ატესტატი არ გაიცემა.

## **თავი V. ინკლუზიური განათლება**

### **მუხლი 26. ინკლუზიური განათლება**

ინკლუზიური განათლება გულისხმობს სპეციალური საგანმანათლებლო საჭიროების მქონე მოსწავლის ჩართვას ზოგადსაგანმანათლებლო პროცესში თანატოლებთან ერთად.

### **მუხლი 27. სპეციალური საგანმანათლებლო საჭიროების მქონე მოსწავლე**

1. სპეციალური საგანმანათლებლო საჭიროების მქონეა მოსწავლე (შემდგომში - სსსმ მოსწავლე), რომელსაც, თანატოლების უმრავლესობასთან შედარებით, აქვს სწავლასთან დაკავშირებული სირთულეები ვერ ძლევს ეროვნული სასწავლო გეგმით გათვალისწინებულ მინიმალურ მოთხოვნებს და საჭიროებს სპეციალურ საგანმანათლებლო მომსახურებას. კერძოდ, ეროვნული სასწავლო გეგმის მოდიფიცირებას ან ინდივიდუალური სასწავლო გეგმის შემუშავებას.
2. სსსმ მოსწავლე შეიძლება იყოს მოსწავლე, რომელსაც აქვს:
  - ა) ფიზიკური დარღვევა;
  - ბ) ინტელექტუალური დარღვევა;
  - გ) სენსორული დარღვევა (სმენის და/ან მხედველობის);
  - დ) მეტყველების დარღვევა;
  - ე) ქცევითი და ემოციური დარღვევა;
  - ვ) გრძელვადიანი ჰოსპიტალიზაციის საჭიროება;
  - ზ) სირთულეებით სოციალური ფაქტორების გამო და ამ მიზეზით ვერ სძლევს ეროვნულ სასწავლო გეგმის მოთხოვნებს.

### **მუხლი 28. ინდივიდუალური სასწავლო გეგმა**

1. ინდივიდუალური სასწავლო გეგმა არის ეროვნულ სასწავლო გეგმაზე დაყრდნობით შემუშავებული სასწავლო გეგმა სსსმ მოსწავლისათვის, რომელიც წარმოადგენს სასკოლო სასწავლო გეგმის ნაწილს. იგი მაქსიმალურად უნდა ითვალისწინებდეს სსსმ მოსწავლის ყველა

საგანმანათლებლო საჭიროებას და მისი დაკმაყოფილების გზებს, მოსწავლის ინტერესებსა და ინდივიდუალურ შესაძლებლობებს, აგრეთვე, ყველა დამატებით აქტივობას, რომელიც აუცილებელია გეგმით გათვალისწინებული მიზნების მისაღწევად. ინდივიდუალური სასწავლო გეგმა იქმნება სასწავლო წლის დაწყებამდე არაუგვიანეს ერთი კვირისა ან მოსწავლის სპეციალური საგანმანათლებლო საჭიროების გამოვლენიდან ერთი თვის ვადაში.

2. ინდივიდუალური სასწავლო გეგმა შეიძლება შემუშავდეს ყველა საგანში ან რომელიმე კონკრეტულ საგანში/საგნებში სსსმ მოსწავლის საჭიროების შესაბამისად.

3. ყოველი სსსმ მოსწავლისთვის ინდივიდუალური სასწავლო გეგმის ფარგლებში დეტალურად უნდა დაიგეგმოს/განისაზღვროს:

ა) რომელ საგანში/საგნებში საჭიროებს მოსწავლე ინდივიდუალურ სასწავლო გეგმის შემუშავებას. შერჩეულ საგნებში განისაზღვრება სასწავლო შედეგები, სწავლების სტრატეგიები და სასწავლო (როგორც საკლასო, ისე საშინაო) აქტივობები;

ბ) დრო, რომელსაც მასწავლებელი დაუთმობს შერჩეულ მიზანს, აქტივობასა თუ მასალას;

გ) მოსწავლისათვის საჭირო დამატებითი და/ან ინდივიდუალური მეცადინეობები, მეცადინეობების დრო, ადგილი და ხანგრძლივობა;

დ) დამატებით და/ან ინდივიდუალურ მეცადინეობებზე პასუხისმგებელი პირი; სსსმ მოსწავლისათვის დამატებითი დამხმარე პერსონალის (სანიტარი, ძიძა) საჭიროება;

ე) სასწავლო პროცესში გამოსაყენებელი მასალა (სახელმძღვანელოები და მოსწავლისათვის საჭირო დამატებითი საგანმანათლებლო მასალა) და მასალის უზრუნველყოფაზე პასუხისმგებელი პირი (რომელიც შეიძლება იყოს მშობელიც);

ვ) მოსწავლისათვის საჭირო დამატებითი ტექნიკური რესურსი (ავტობუსით მომსახურების საჭიროება, კომპიუტერთი სარგებლობის აუცილებლობა, მისთვის საჭირო სასკოლო ავეჯის აუცილებლობა, დასვენების საჭიროება და სხვ.).

4. ინდივიდუალური სასწავლო გეგმა უნდა ითვალისწინებდეს ინფორმაციას ბავშვის ძლიერი და სუსტი მხარეების შესახებ აკადემიური, შემეცნებითი, სოციალური, ქცევითი, ემოციური, მოტორული და სხვა სფეროების მიხედვით;

5. სწავლის პროცესში სირთულეების გამოვლენის შემდეგ სკოლამ უნდა უზრუნველყოს სსსმ მოსწავლის შესაძლებლობების სიღრმისეული შეფასება. საჭიროების შემთხვევაში სსსმ მოსწავლის სიღრმისეული შეფასებისთვის და მის განათლებასთან დაკავშირებული რეკომენდაციებისთვის სკოლას შეუძლია მიმართოს სამინისტროს ინკლუზიური განათლების მულტიდისციპლინურ გუნდს (შემდგომში - მულტიდისციპლინური გუნდი). თითოეული სსსმ მოსწავლისათვის სკოლამ უნდა განსაზღვროს ინდივიდუალური სასწავლო გეგმის შესამუშავებლად სამუშაო ჯგუფი (შემდგომში - ისე ჯგუფი), რომელიც უზრუნველყოფს სსსმ მოსწავლისათვის ინდივიდუალური სასწავლო გეგმის შემუშავებას და ხელს შეუწყობს მის განხორციელებას.

6. ისე ჯგუფში უნდა გაერთიანდნენ ის პედაგოგები, რომლებიც უშუალოდ ასწავლიან მოსწავლეს, აგრეთვე მშობელი/მშობლები, სკოლის ადმინისტრაციის წევრი/წევრები, ფსიქოლოგი, ლოგოპედი ან სპეციალური მასწავლებელი, თუკი სკოლას ჰყავს ასეთი;

7. ისე ჯგუფს უნდა ჰყავდეს კოორდინატორი. კოორდინატორი წარმართავს ჯგუფის წევრების მუშაობას და პასუხისმგებელია ჯგუფის საქმიანობაზე; ჯგუფის კოორდინატორი მიზანშეწონილია იყოს სსსმ მოსწავლის დამრიგებელი;

8. ინდივიდუალური სასწავლო გეგმის შედგენის შემდეგ უნდა ჩატარდეს ისე ჯგუფის წევრების მიწიუმ ერთი მიმდინარე და ყოველი სემესტრის ბოლოს ერთი შემაჯამებელი შეხვედრა. შეხვედრებზე განიხილება გეგმის შესრულების მიმდინარეობა და გეგმაში შესატანი

ცვლილებები (თუკი ამის საჭიროება არსებობს). გეგმის განხორციელების მონიტორინგის შედეგად გეგმა ექვემდებარება პერიოდულ ცვლილებებს;

9. ისგ ჯგუფის შეხვედრებზე იწარმოება სხდომის ოქმები. ყველა სხდომის ოქმი ინახება მოსწავლის პირად საქმეში;

10. ინდივიდუალური სასწავლო გეგმა შედგენისთანავე დასამტკიცებლად წარედგინება პედაგოგიურ საბჭოს.

11. ისგ ჯგუფმა სასწავლო წლის ბოლოს სკოლის ადმინისტრაციას უნდა მიაწოდოს სსსმ მოსწავლის პირად საქმეში შესატანად მოსწავლის შესახებ წარმოებული სრული დოკუმენტაცია (ინდივიდუალური სასწავლო გეგმა, სამედიცინო დაწესებულების მიერ გაცემული ცნობები და სხვ.).

### **მუხლი 29. სსსმ მოსწავლის აკადემიური მიღწევის შეფასება, დასწრება და გაცდენები**

1. სსსმ მოსწავლის აკადემიური მიღწევის შეფასება ხდება იმავე პრინციპით, რომლითაც ხდება ნებისმიერი სხვა მოსწავლის აკადემიური მიღწევის შეფასება. თუ სსსმ მოსწავლე განათლებას იღებს ინდივიდუალური სასწავლო გეგმით, ფასდება მის მიერ ინდივიდუალური სასწავლო გეგმით განსაზღვრული მიზნების მიღწევის დონე. სსსმ მოსწავლე, რომელიც წარმატებით სძლევს ინდივიდუალურ სასწავლო გეგმას, ფასდება მაღალი ქულით.

2. სსსმ მოსწავლისთვის სემესტრული, წლიური, საერთო წლიური და საფეხურის საერთო ქულების გამოანგარიშება ხდება იმავე პრინციპით, როგორც სხვა მოსწავლეებისთვის, ამ გეგმის მე-20 მუხლის შესაბამისად.

3. გამონაკლისის შემთხვევაში დასაშვებია სსსმ მოსწავლეს არ ქონდეს სემესტრული შეფასება ერთ ან რამდენიმე საგანში. გამონაკლისი დაიშვება მულტიდისციპლინური გუნდის დასკვნის საფუძველზე. გამონაკლის შემთხვევაში მოსწავლის საგნის სემესტრული ქულა წარმოადგენს საგნის წლიურ ქულას. თუ სსსმ მოსწავლე რომელიმე საგანში მოცემულ სემესტრში არ ფასდება, ეს ხელს არ უშლის მას გადავიდეს მომდევნო კლასში.

4. თუ სსსმ მოსწავლეს აქვს მოწყვლადი ჯანმრთელობის მდგომარეობა და არსებობს ამის დამადასტურებელი საბუთი მის პირად საქმეში, სსსმ მოსწავლის მიმართ არ ვრცელდება ამ გეგმის 22-ე მუხლის პირველი და მეორე პუნქტით გათვალისწინებული ღონისძიებები.

5. თუ სასკოლო სასწავლო გეგმით განსაზღვრულია წლიური გამოცდის ჩატარება და დადგენილია, რომ მას აბარებენ ის სსსმ მოსწავლეებიც, რომლებიც ინდივიდუალური სასწავლო გეგმით სწავლობენ, სკოლამ უნდა მოახდინოს საგამოცდო მასალის ადაპტირება - უნდა შეიქმნას ინდივიდუალური საგამოცდო პროგრამა, რომელიც დაეყრდნობა ინდივიდუალურ სასწავლო გეგმას.

### **მუხლი 30. სსსმ მოსწავლეთა შინ სწავლება**

1. იმ შემთხვევაში, თუ სსსმ მოსწავლეს ესაჭიროება ხანგძლივი ჰოსპიტალიზაცია, ან ჯანმრთელობის გაუარესების გამო ვერ დადის სკოლაში, სკოლა მიმართავს მულტიდისციპლინურ გუნდს, რომლის დასკვნის საფუძველზეც სსსმ მოსწავლის განათლების მიღება უზრუნველყოფილ უნდა იქნეს შინ სწავლების მეთოდით. ამ შემთხვევაში მოსწავლე ირიცხება სკოლაში, მაგრამ არ ესწრება გაკვეთილებს; სკოლა უდგენს მას სწავლების სპეციალურ გეგმას, რომლის მიხედვითაც მოხდება სსსმ მოსწავლის შინ სწავლება.

2. მულტიდისციპლინური გუნდი განსაზღვრავს და სკოლასთან და მშობელთან ათანხმებს იმ საგნების ჩამონათვალს, რომელიც შინ სწავლებით უნდა დაძლიოს სსსმ მოსწავლემ.

3. შინ სწავლების მეთოდით გათვალისწინებული ინდივიდუალური სასწავლო გეგმა მაქსიმალურად უნდა იყოს მიახლოებული ეროვნულ სასწავლო გეგმასთან. სკოლა ვალდებულია დაადგინოს განრიგი, რომლის მიხედვითაც საგნის და აგრეთვე სპეციალური მასწავლებელი განახორციელებენ სსსმ მოსწავლესთან ვიზიტებს. სკოლამ/ისგ ჯგუფმა უნდა განახორციელოს შინ სწავლების პროცესის მონიტორინგი.

4. შინ სწავლების პროცესში ჩართული უნდა იყოს სსსმ მოსწავლის მშობელი, რომელიც დაეხმარება მოსწავლეს ყოველდღიური დავალებების შესრულებაში.

5. შინ სწავლების პროცესში ინტერნეტისა და ვიდეოკონფერენციების გამოყენება, თუკი სკოლას ამის შესაძლებლობა აქვს, ეფექტურია დროისა და ფინანსების დაზოგვის მიზნით. ვიდეოკონფერენციის გამოყენება საშუალებას მისცემს მასწავლებელს, ვიზიტების შუალედში სკოლიდან გაუსვლელად აწარმოოს სსსმ მოსწავლის სახლში მეცადინეობის პროცესზე დაკვირვება; გაუწიოს კონსულტაცია სსსმ მოსწავლესა და მის მშობელს, მეურვეს ან სხვა პირს, რომელიც მოსწავლის სახლში მეცადინეობაზე პასუხისმგებელი და ა.შ.

6. მინიმალური დატვირთვა სსსმ მოსწავლის შინ სწავლების შემთხვევაში:

|      |   |      |      |        |       |     |
|------|---|------|------|--------|-------|-----|
| თავი | კლასი   | I-IV | V-VI | VII-IX | X-XII | VI. |
|      | მინიმალური (ასტრონომიული) საათები კვირის მანძილზე | 5 სთ | 6 სთ | 8 სთ   | 8 სთ  |     |

### ძირითადი მეთოდური ორიენტირები

#### მუხლი 31. მოსწავლეზე ორიენტირებული მიდგომა

1. ყველა მოსწავლე არის უნიკალური და განსხვავებული თავისი ინდივიდუალური ფიზიკური და ფსიქიკური მახასიათებლებით, ნიჭით, ემოციებით, ინტერესებით, პირადი გამოცდილებით, აკადემიური საჭიროებებით და სწავლის სტილით, რაც გათვალისწინებულ უნდა იქნას სწავლა-სწავლების დროს.

2. სწავლა უნდა მიმდინარეობდეს პოზიტიურ და მოწესრიგებულ გარემოში, სადაც განსაკუთრებული მნიშვნელობა ენიჭება პოზიტიურ ურთიერთობებსა და ინტერაქციას, სადაც მოსწავლე არის დაფასებული, აღიარებული და არის პასუხისმგებელი საკუთარ სწავლაზე და განვითარებაზე.

3. სწავლა არის ცოდნის აგების პროცესი, რომელშიც მოსწავლე აქტიურად არის ჩართული და რომელიც ეფუძნება მოსწავლის არსებულ ცოდნას, გამოცდილებას და შეხედულებებს.

#### მუხლი 32. სწავლა-სწავლების პროცესში თანასწორუფლებიანობის პრინციპის დაცვა

1. დაუშვებელია მოსწავლეების განაწილება კლასებში აკადემიური მოსწრების მიხედვით. ასევე დაუშვებელია, რომ საჯარო სკოლამ მიიღოს სასკოლო მზაობით გამორჩეული ან მაღალი მოსწრების მქონე მოსწავლეები და სხვებს უარი უთხრას მიღებაზე. გამონაკლისი შეიძლება დაშვებულ იქნას ამ გეგმის მე-14 მუხლით განსაზღვრული სკოლებისათვის.

2. განვითარების თანაბარი შესაძლებლობის მისაცემად სკოლამ მოსწავლეებს უნდა შესთავაზოს მრავალფეროვანი სასწავლო პროცესი. სასწავლო პროცესის მრავალფეროვნება გულისხმობს მრავალგვარი მეთოდის, მიდგომის, სტრატეგიის, პრობლემათა გადაჭრის გზებისა თუ აქტივობათა ტიპების გამოყენებას.

### **მუხლი 33. გაღრმავებული სწავლება**

მყარი და დინამიური ცოდნის მისაცემად სკოლამ უნდა უზრუნველყოს გაღრმავებული სწავლება, რაც გულისხმობს სასწავლო მასალის ეტაპობრივად და მრავალმხრივად მიწოდებას, ახალი საკითხების, ცნებების საფუძვლიანად და განსხვავებულ კონტექსტებში განხილვას, საგანთაშორისი კავშირების გამოვლენას და საერთო ასპექტების დამუშავებას.

### **მუხლი 34. მოსწავლის მოტივაციის გაზრდა**

მოსწავლის მოტივაციის გაზრდა მნიშვნელოვანი პედაგოგიური ამოცანაა. სწავლების პროცესში გასათვალისწინებელია, რომ მოსწავლის მოტივაცია იზრდება, თუ ის ხედავს, რომ მასწავლებლის პრიორიტეტი მისი წინსვლის ხელშეწყობა და, პირიქით, იკლებს, თუ მიაჩნია, რომ მასწავლებლის პრიორიტეტი მისი შედეგის განსჯა-შეფასებაა. ასევე, მოსწავლის მოტივაცია იზრდება, თუ ის ხედავს დავალების მიზანს, დარწმუნებულია მის საჭიროებაში. მნიშვნელოვანია, რომ მასწავლებელმა გააგებინოს, რა მიზანს ემსახურება კონკრეტული დავალება. აუცილებელია, მოსწავლემ დაინახოს კავშირი სკოლაში მიმდინარე საქმიანობასა და სკოლის გარეთ მიმდინარე ცხოვრებას შორის.

### **მუხლი 35. დისციპლინა**

1. სკოლამ უნდა განუვითაროს მოსწავლეებს საკუთარი მოვალეობების გააზრების და საზოგადოებრივი წესრიგის დაცვის უნარ-ჩვევები. მასწავლებლების მაგალითი გადაწყვეტია სკოლაში მშვიდი და საქმიანი გარემოს შესაქმნელად; ადმინისტრაციული ზომები, რომლებსაც სკოლა იყენებს მოსწავლეებისადმი დისციპლინური ღონისძიებების გატარებისთვის, ისე უნდა იყოს დადგენილი, რომ მოსწავლეთა ღირსება არ შეილახოს.
2. ემოციური და ქცევითი პრობლემების მქონე მოსწავლეებს სოციალური ქცევის სპეციფიკური ინსტრუქციები სჭირდებათ. ეს ინსტრუქციები უნდა აისახოს სკოლის შინაგანაწესში.

### **მუხლი 36. მოსწავლეთა ჩართულობა**

თანამედროვე საგანმანათლებლო პროცესი მოითხოვს მოსწავლეების მხრივ განსაკუთრებულ აქტიურობას. ეს გულისხმობს მოსწავლეების მიერ არა მხოლოდ აქტიურ მონაწილეობას განათლების მიღების პროცესში, არამედ თანატოლების სწავლის პროცესში მონაწილეობასაც. გაკვეთილზე ჯგუფური მუშაობისას, პროექტებში მონაწილეობისას, წარმოდგენების დაგეგმვისა თუ განხორციელებისას მოსწავლეები ერთმანეთს ეხმარებიან სხვადასხვა კონცეფციის უკეთესად გაგებაში, უნარ-ჩვევების დაუფლება-განვითარებაში და დამოკიდებულებების ჩამოყალიბებაში. შესაბამისად, მოსწავლეების გაკვეთილებზე დასწრების უზრუნველყოფა სკოლის ერთ-ერთი მნიშვნელოვანი საზრუნავია.

## **თავი VII. სავალდებულო და არჩევითი საგნები**

### **მუხლი 37. საგნების დაჯგუფების მთავარი პრინციპები**

1. ეროვნული სასწავლო გეგმით გათვალისწინებული საგნები ერთიანდება რვა საგნობრივ ჯგუფში:
  - ა) სახელმწიფო ენა;
  - ბ) მათემატიკა;



- გ) უცხოური ენები;
- დ) საზოგადოებრივი მეცნიერებები;
- ე) საბუნებისმეტყველო მეცნიერებები;
- ვ) ტექნოლოგიები;
- ზ) ესთეტიკური აღზრდა;
- თ) სპორტი.

2. საგნობრივი ჯგუფები, საგნობრივი კომპეტენციების მიხედვით, მოიცავს როგორც სავალდებულო, ისე არჩევით საგნებს.

3. საგნობრივი ჯგუფები აერთიანებს მომიჯნავე დისციპლინებს.

4. საგნობრივ ჯგუფებში შემავალი საგნები ისწავლება სავალდებულო და/ან არჩევითი სახით ზოგადი განათლების სამივე საფეხურზე.

5. დაწყებით საფეხურზე საგნებს შორის ინტეგრაციის ხარისხი გაცილებით მაღალია, ვიდრე საბაზო და საშუალო საფეხურებზე, სადაც საგნები უფრო სპეციალიზებულად ისწავლება.

### **მუხლი 38. სახელმწიფო ენა**

1. სახელმწიფო ენის საგნობრივ ჯგუფში გაერთიანებულია შემდეგი სავალდებულო საგნები:

ა) ქართული ენა და ლიტერატურა (ისწავლება I-XII კლასებში);

ბ) აფხაზური ენა და ლიტერატურა, აფხაზეთის ავტონომიურ რესპუბლიკაში (ისწავლება I-XII კლასებში);

გ) ქართული, როგორც მეორე ენა, არაქართულენოვანი სკოლებისთვის/სექტორებისთვის (ისწავლება I-XII კლასებში).

2. სახელმწიფო ენის შესწავლამ მოზარდს უნდა განუვითაროს ძირითადი საკომუნიკაციო უნარები (წერა, კითხვა, მოსმენა, საუბარი) საქართველოს სახელმწიფო ენაზე/ენებზე. ამ ჯგუფში შემავალი საგნის/საგნების შესწავლის მიზანია მოსწავლეებში მხატვრული ნაწარმოების ესთეტიკური აღქმისა და შეფასების, საკუთარი აზრის ლოგიკური თანამიმდევრობით გამოხატვის, კითხვისა და სხვადასხვა შინაარსის ტექსტების შექმნის უნარის განვითარება; ლიტერატურული მემკვიდრეობისადმი პატივისცემის გრძნობის აღძვრა; მოსწავლეთა წერითი და ზეპირი მეტყველების კულტურის განვითარება.

3. ქართულს, როგორც მეორე ენას, სწავლობენ არაქართულენოვანი მოსწავლეები.

### **მუხლი 39. მათემატიკა**

1. მათემატიკის საგნობრივ ჯგუფს განეკუთვნება სავალდებულო საგანი მათემატიკა (ისწავლება I-XII კლასებში).

2. მათემატიკის სწავლების ძირითადი მიზანია მოზარდში ანალიტიკური, ლოგიკური, სისტემური და სიმბოლური აზროვნებისა და კვლევის უნარ-ჩვევის გამომუშავება. მათემატიკის სწავლამ მოსწავლეს უნდა შესძინოს ის უნარ-ჩვევები, რომლებიც მას დაეხმარება ცხოვრებისეული, პრაქტიკული პრობლემების გადაჭრაში.

### **მუხლი 40. უცხოური ენები**

1. უცხოური ენების საგნობრივ ჯგუფში გაერთიანებულია შემდეგი სავალდებულო საგნები:

ა) პირველი უცხოური ენა (ისწავლება I-XII კლასებში);

ბ) მეორე უცხოური ენა (ისწავლება VII– XII კლასებში).

2. პირველი კლასიდან სავალდებულოა ინგლისური ენის სწავლება.

3. პირველი უცხოური ენის სწავლება იწყება პირველი კლასიდან, ხოლო მეორისა – VII კლასიდან (გარდა არაქართულენოვანი სკოლებისათვის/სექტორებისათვის დადგენილი გამონაკლისისა).

4. სკოლა უფლებამოსილია გამონაკლისის სახით, სამინისტროსთან შეთანხმებით, მეორე უცხოური ენის სწავლება დაიწყოს ნებისმიერი კლასიდან.
5. უცხოური ენების სწავლებამ მოსწავლეს უნდა განუვითაროს სახელმწიფო ენასთან ერთად სულ მცირე ორ ენაზე კომუნიკაციის უნარი.
6. დასაშვებია, რომ არაქართულენოვანმა სკოლებმა/სექტორებმა თავიანთ მოსწავლეებს, მშობლიური და სახელმწიფო ენების გარდა, ერთი უცხოური ენა ასწავლონ.
7. უცხოური ენების საგნობრივი ჯგუფის ერთ-ერთი მთავარი მიზანია, მოსწავლეებმა შეძლონ წერილობითი და ზეპირი ფორმით კომუნიკაცია უცხოურ ენაზე/ენებზე. ყველა სხვა საგნობრივი ჯგუფის მსგავსად, ძირითადი ყურადღება უნდა მიექცეს შეძენილი ცოდნის პრაქტიკულად გამოყენების უნარის განვითარებას.
8. უცხოური ენის საგნობრივი სტანდარტები შედგენილია ენის ფლობის დონეების მიხედვით და საერთოა ნებისმიერი უცხოური ენისათვის. საგნობრივი პროგრამების შინაარსი ითვალისწინებს მხოლოდ რამდენიმე ენას, თუმცა სკოლას უფლება აქვს, მოსწავლეებს ამ ენების ნაცვლად სხვა ენა/ენები შესთავაზოს, რაც უნდა განისაზღვროს სასკოლო სასწავლო გეგმით.

*საქართველოს განათლებისა და მეცნიერების მინისტრის 2011 წლის 24 აგვისტოს ბრძანება №138/ნ - ვებგვერდი, 29.08.2011 წ.*

*საქართველოს განათლებისა და მეცნიერების მინისტრის 2011 წლის 1 სექტემბრის ბრძანება №148/ნ - ვებგვერდი, 02.09.2011 წ.*

*საქართველოს განათლებისა და მეცნიერების მინისტრის 2011 წლის 21 სექტემბრის ბრძანება №159/ნ - ვებგვერდი, 28.09.2011 წ.*

#### **მუხლი 41. საზოგადოებრივი მეცნიერებები**

1. საზოგადოებრივი მეცნიერებების საგნობრივ ჯგუფში გაერთიანებულია შემდეგი სავალდებულო საგნები:

- ა) ჩვენი საქართველო (ისწავლება V-VI კლასებში);
- ბ) საქართველოს და მსოფლიო ისტორია (ისწავლება VII- VIII, XI -XII კლასებში);
- გ) საქართველოს ისტორია (ისწავლება IX კლასში);
- დ) შესავალი ისტორიაში (ისწავლება X კლასებში);
- ე) გეოგრაფია (ისწავლება VII- VIII კლასებში);
- ვ) საქართველოს გეოგრაფია (ისწავლება IX კლასში);
- ზ) მსოფლიოს გეოგრაფია (ისწავლება X კლასში);
- თ) გლობალური პრობლემების გეოგრაფია (ისწავლება XI კლასში);
- ი) სამოქალაქო განათლება (ისწავლება IX-X კლასებში);
- კ) სამოქალაქო თავდაცვა და უსაფრთხოება (ისწავლება IV, VIII და XII კლასებში);
- ლ) საგზაო ნიშნები და მოძრაობის უსაფრთხოება (ისწავლება XI კლასში);

2. საზოგადოებრივი მეცნიერებების საგნობრივი ჯგუფის მთავარი მიზანია, ხელი შეუწყოს ინფორმირებული, აქტიური და პასუხისმგებლობის გრძნობის მქონე მოქალაქის აღზრდას; მიაწოდოს მოსწავლეს ინფორმაცია მშობლიური გარემოს შესახებ; დაეხმაროს მას, განსაზღვროს მშობლიური ქვეყნის ადგილი მსოფლიო ისტორიულ და გეოგრაფიულ პროცესებში; ჩამოაყალიბოს იგი პატრიოტ და ჰუმანურ ადამიანად. ამასთან, საზოგადოებრივი მეცნიერებების საგნობრივ ჯგუფში შემავალი საგნების სწავლებას გადამწყვეტი მნიშვნელობა აქვს მოსწავლეებში სამოქალაქო ღირებულებების გამომუშავებისთვის.

*საქართველოს განათლებისა და მეცნიერების მინისტრის 2011 წლის 24 აგვისტოს ბრძანება №138/ნ - ვებგვერდი, 29.08.2011 წ.*

#### **მუხლი 42. საბუნებისმეტყველო მეცნიერებები**

1. საბუნებისმეტყველო მეცნიერებების საგნობრივ ჯგუფში გაერთიანებულია შემდეგი სავალდებულო საგნები:

- ა) ბუნებისმეტყველება (ისწავლება I-VI კლასებში);
- ბ) საბუნებისმეტყველო მეცნიერებების საფუძვლები (ისწავლება VII კლასში);
- გ) ბიოლოგია (ისწავლება VIII-XI კლასებში);
- დ) ფიზიკა (ისწავლება VIII-XI კლასებში);
- ე) ქიმია (ისწავლება VIII-XI კლასებში).

2. საბუნებისმეტყველო საგნების სწავლების მთავარი მიზანია, აზიაროს მოსწავლე მეცნიერების საფუძვლებს და განუვითაროს მას კვლევის უნარ-ჩვევები, რაც მოსწავლეს საშუალებას მისცემს შეიცნოს სამყარო, ჩაერთოს საზოგადოებრივი საქმიანობის სხვადასხვა სფეროში, იგრძნოს პასუხისმგებლობა საკუთარი თავის, საზოგადოებისა და გარემოს მიმართ.

### **მუხლი 43. ტექნოლოგიები**

1. ტექნოლოგიების საგნობრივ ჯგუფს განეკუთვნება სავალდებულო საგანი ინფორმაციული და საკომუნიკაციო ტექნოლოგიები (ისტ) (ისწავლება I, V-VI კლასებში); იმ მოსწავლეებს, რომლებსაც ახალი ეროვნული სასწავლო გეგმის დანერგვის დროისათვის დასრულებული აქვთ დაწყებითი საფეხური (სწავლობენ საბაზო ან საშუალო საფეხურზე), სკოლის დასრულებისთვის დამძლეული უნდა ჰქონდეთ ისტ-ის პირველი დონე მაინც. ასეთ შემთხვევაში სკოლამ უნდა უზრუნველყოს ისტ-ის სწავლება საბაზო-საშუალო საფეხურის რომელიმე კლასში.
2. ტექნოლოგიების საგნობრივი ჯგუფის მიზანია: ხელი შეუწყოს მოსწავლეებში მედია და ციფრული წიგნიერების დონის ამაღლებას; დაეხმაროს მათ სხვადასხვა დარგისათვის სპეციფიკური ტექნოლოგიების დაუფლებაში და ამ ტექნოლოგიების გამოყენებისათვის აუცილებელი უნარ-ჩვევების განვითარებაში, როგორც სხვადასხვა საგანთან ინტეგრირებული სწავლებისას, ასევე ცალკე სწავლების გზით.

### **მუხლი 44. ესთეტიკური აღზრდა**

1. ესთეტიკური აღზრდის საგნობრივ ჯგუფში გაერთიანებულია შემდეგი სავალდებულო საგნები:
  - ა) სახვითი და გამოყენებითი ხელოვნება (ისწავლება I-IX კლასებში);
  - ბ) მუსიკა (ისწავლება I-IX კლასებში);
  - გ) ქართული ცეკვა (ისწავლება IV კლასში).
2. ესთეტიკური აღზრდის საგნობრივი ჯგუფის მიზანია, განუვითაროს მოსწავლეებს ხელოვნების ნიმუშების აღქმის, შეფასებისა და შექმნის უნარები; დაეხმაროს მათ ხელოვნების უნივერსალური ენის შესწავლასა და მისი საშუალებით ეროვნულ და მსოფლიო კულტურულ ფასეულობებთან ზიარებაში.

### **მუხლი 45. სპორტი**

1. სპორტის საგნობრივ ჯგუფს განეკუთვნება სავალდებულო საგანი სპორტი (ისწავლება I-XII კლასებში).
2. სპორტის სწავლების მიზანია, ჩააბას მოსწავლე ფიზიკურ აქტივობებში და ამ გზით შეუწყოს ხელი მის ფიზიკურ განვითარებას, ასევე, საგნის სწავლების ერთ-ერთი მთავარი მიზანია მოსწავლემ გააცნობიეროს ჯანსაღი ცხოვრების მნიშვნელობა ადამიანის ცხოვრებაში.
3. სსსმ მოსწავლეები (კერძოდ, ფიზიკური პრობლემების მქონე; საინვალიდო ეტლით მოსარგებლე, გონებრივი განვითარების დარღვევის მქონე, მხედველობისა და სმენის დარღვევის მქონე და სხვ.) სპორტის გაკვეთილებსა და სპორტულ შეჯიბრებებში მონაწილეობენ მათთვის შემუშავებული ინდივიდუალური სასწავლო გეგმის შესაბამისად.

**მუხლი 46. არჩევითი საგნები**

1. საშუალო საფეხურზე მოსწავლეებს საშუალება ეძლევათ საკუთარი ინტერესის მიხედვით აირჩიონ და ისწავლონ სხვადასხვა საგანი.
2. არჩევითი საგნების სწავლების მთავარი მიზანია მოსწავლეთა თვალსაწიერის გაფართოება და მათი გამოცდილების გამდიდრება. საკუთარი სურვილის მიხედვით არჩეული რამდენიმე საგნის სწავლება მოსწავლეებს საშუალებას მისცემს, მოსინჯონ საკუთარი ძალები სხვადასხვა საგანმანათლებლო სფეროში და უფრო ზუსტი წარმოდგენა შეიქმნან საკუთარი მიდრეკილებებისა და მომავალში ასარჩევი გეზის შესახებ.
3. X-XII კლასებში მოსწავლემ უნდა ისწავლოს არჩევითი საგნები 5 სემესტრის განმავლობაში.
4. არჩევითი საგანი შეიძლება იყოს ერთმოდულიანი ან ორმოდულიანი. განსხვავებულია არჩევითი საგნების მოდულების ხანგრძლივობაც. ზოგი მოდული გათვლილია ერთ სემესტრზე, ზოგიერთი კი - ორზე. მოსწავლემ, შესაძლებელია, ისწავლოს ორმოდულიანი საგნის მხოლოდ პირველი მოდული. გამონაკლისია არჩევითი საგანი "მესამე უცხოური ენა", რომელიც მოცემულია ენის ფლობის დონეების მიხედვით. ამ საგნისთვის გამოიყენება უცხოური ენის არსებული საგნობრივი პროგრამა.
5. არჩევითი საგნის თითოეული მოდული ფასდება ცალ-ცალკე;
6. არჩევითი საგნები ისწავლება კვირაში ორსაათიანი დატვირთვით;
7. XII კლასის მეორე სემესტრში არჩევითი საგნები არ ისწავლება;
8. არჩევითი საგნების სწავლებისას შესაძლებელია კლასი დაკომპლექტდეს საშუალო საფეხურის სხვადასხვა კლასის მოსწავლეებისგან;
9. შესაძლებლობების შემთხვევაში, სასურველია სკოლამ მოსწავლეებს შესთავაზოს არჩევითი საგნების მაქსიმალურად ფართო არჩევანი.
10. არჩევითი საგნების ნუსხა

| საგნის დასახელება                                 | ერთი მოდულის ხანგრძლივობა სემესტრების მიხედვით | მოდულის რაოდენობა | საგნის სწავლების ხანგრძლივობა სემესტრების მიხედვით | კლასი    |
|---|--|-------------------|--|----------|
| 1. ამერიკისმცოდნეობა                              | 2  | 1                 | 2  | X/XI/XII |
| 2. გეოგრაფიული კვლევა                             | 2  | 1                 | 2  | X/XI/XII |
| 3. ეკონომიკა და სახელმწიფო                        | 2  | 1                 | 2  | XI/XII   |
| 4. თეატრალური ხელოვნება                           | 2  | 1                 | 2  | X/XI/XII |
| 5. კინოხელოვნება                                  | 1  | 2                 | 2  | X/XI/XII |
| 6. მესამე უცხოური ენა                             |  |                   |  | X/XI/XII |
| 7. მეწარმეობის საფუძვლები                         | 2  | 1                 | 2  | X/XI/XII |
| 8. კომპიუტერული მეცნიერება                        | 2  | 1                 | 2  | X/XI/XII |
| 9. მსოფლიო კულტურა                                | 2  | 1                 | 2  | X/XI/XII |
| 10. მუსიკალურ-კომპიუტერული პროგრამების პრაქტიკული | 1  | 2                 | 2  | X/XI/XII |

| კურსი   |   |   |   |                                       |
|---|---|---|---|---------------------------------------|
| 11. მულტიმედია და დიზაინი                                       | 2 | 1 | 2 | X/XI/XII                              |
| 12. სამედიცინო ბიოლოგია და ჯანმრთელობა                          | 1 | 2 | 2 | I მოდ. - X/XI/XII<br>II მოდ. - XI/XII |
| 13. სახვითი და გამოყენებითი ხელოვნება: თეორიულ-პრაქტიკული კურსი | 2 | 1 | 2 | X/XI/XII                              |
| 14. სახვითი და გამოყენებითი ხელოვნება: პრაქტიკული კურსი;        | 2 | 1 | 2 | X/XI/XII                              |
| 15. ფოლკლორი და მითოლოგია                                       | 2 | 1 | 2 | X/XI/XII                              |
| 16. ქიმიური ტექნოლოგიები  | 1 | 2 | 2 | XI/XII                                |
| 17. შესავალი თანამედროვე ფიზიკაში                               | 1 | 2 | 2 | I მოდ. - XI/XII<br>II მოდ. - XII      |
| 18. XIX –XX სუკუნის დასავლური ლიტერატურა                        | 2 | 1 | 2 | X/XI/XII                              |
| 19. ხელოვნების ისტორია  | 2 | 1 | 2 | X/XI/XII                              |
| 20. ხაზვა   | 1 | 2 | 2 | X/XI/XII                              |
| 21. სახელმწიფო და სამართალი                                     | 2 | 1 | 2 | XI/XII                                |
| 22. ქართული სამხედრო ხელოვნების ისტორია                         | 1 | 1 | 1 | X/XI/XII                              |
| 23. ასტრონომია  | 1 | 2 | 2 | XI/XII                                |
| 24. ბუნების ძეგლების მონიტორინგი                                | 2 | 1 | 2 | X/XI/XII                              |
| 25. კონსერვაციული ბიოლოგიის საფუძვლები                          | 1 | 1 | 1 | X/XI/XII                              |
| 26. გარემო და მდგრადი განვითარება                               | 1 | 2 | 2 | X/XI/XII                              |
| 27. საქართველოს ეთნოგრაფია                                      | 2 | 1 | 2 | X/XI/XII                              |
| 28. ფოლკლორული ანსამბლი   | 2 | 1 | 2 | X/XI/XII                              |

საქართველოს განათლებისა და მეცნიერების მინისტრის 2011 წლის 21 სექტემბრის ბრძანება №159/ნ - ვებგვერდი, 28.09.2011 წ.

## **მუხლი 47. „აბიტურის საათი“**

სავალდებულო და არჩევითი საგნების გარდა მეთორმეტე კლასის საათობრივ ბადეში გათვალისწინებულია ე.წ. „აბიტურის საათები“ იმ საგნებისთვის, რომელშიც ბარდება სკოლის გამოსაშვები გამოცდა. აღნიშნული „საათის“ მიზანია, ხელი შეუწყოს მოსწავლეს თითოულ კონკრეტულ საგანში ნასწავლი მასალის გამეორებას სკოლის გამოსაშვები გამოცდისათვის განსაზღვრული პროგრამის მიხედვით.

## **თავი VIII. პრიორიტეტული გამჭოლი კომპეტენციები**

### **მუხლი 48. ეროვნული სასწავლო გეგმის გამჭოლი პრიორიტეტული კომპეტენციები**

1. ზოგადი განათლების ეროვნული მიზნებისა და საზოგადოებრივი მოთხოვნების გათვალისწინებით, ეროვნული სასწავლო გეგმა გამოყოფს ცხრა პრიორიტეტულ კომპეტენციას, რომელთა ფლობა გადაწყვეტია თანამედროვე სამყაროში თვითრეალიზებისა და სათანადო ადგილის დამკვიდრებისათვის. საგნების სწავლება, სპეციფიკური კომპეტენციების განვითარებასთან ერთად, ხელს უნდა უწყობდეს ამ პრიორიტეტული გამჭოლი კომპეტენციების განვითარებას მოსწავლეებში.

2. გამჭოლი კომპეტენციების დასაუფლებლად აუცილებელია სასწავლო პროცესში საგანთშორისი კავშირების დამყარება. მასწავლებელმა ხელი უნდა შეუწყოს მოსწავლეს, რომ მან ერთ რომელიმე საგანში შეძენილი ცოდნა და გამოცდილება სხვადასხვა შინაარსობრივ კონტექსტში გადაიტანოს და გამოიყენოს.

3. გამჭოლი პრიორიტეტული კომპეტენციებია:

ა) წიგნიერება. ტრადიციული გაგებით, სიტყვა "წიგნიერება" გულისხმობს კითხვის, წერის, მოსმენისა და ლაპარაკის მიზნით ენის გამოყენების უნარს. დღეს ამ ცნების შინაარსი გაცილებით მეტს მოიცავს; თანამედროვე გაგებით, წიგნიერება არის ცვალებად კონტექსტში კითხვის, წერის, ინფორმაციის დამუშავების, იდეებისა და მოსაზრებების გამოთქმის, გადაწყვეტილების მიღებისა და პრობლემების მოგვარების უნარი იმ ცოდნის საფუძველზე, რომელსაც ადამიანი მთელი ცხოვრების განმავლობაში იძენს;

ბ) მედიაწიგნიერება. საკომუნიკაციო ტექნოლოგიების განვითარების შედეგად, თანამედროვე სამყაროში, ტრადიციულ ტექსტებთან ერთად, მნიშვნელოვანი ადგილი დაიკავა მულტიმედიურმა ტექსტებმა – ტექსტებმა, რომლებიც ერთდროულად იყენებს ენობრივ, ხმოვან და ვიზუალურ საშუალებებს. გარდა ამისა, თანამედროვე მსოფლიოში მედია ყველაზე მძლავრი კულტურული იარაღია, რომელმაც ადამიანის ცხოვრების ყველა სფერო მოიცვა. ამიტომ, აუცილებელია მოსწავლემ შეძლოს, ერთი მხრივ, ამ ახალი სტილისა და მრავალგვარი ფორმის მულტიმედია ტექსტების აღქმა-გააზრება, ინტერპრეტირება, გამოყენება და შექმნა, მეორე მხრივ, მედია სამყაროში ორიენტირება, სწორი არჩევანის გაკეთება (ინფორმაციის „გაფილტვრა“) და მიღებული ინფორმაციის კრიტიკულად შეფასება. ამ თვალსაზრისით, მედიაწიგნიერება ხელს უწყობს კრიტიკული აზროვნების განვითარებას;

გ) ციფრული წიგნიერება (იგივეა, რაც კომპიუტერული წიგნიერება). თანამედროვე მსოფლიოში საკომუნიკაციო და ციფრული ტექნოლოგიების განვითარებამ წიგნიერების ცნება კიდევ უფრო გააფართოვა. იგი ამჟამად მოიცავს ქსელური ძიების, ტექსტების ელექტრონული დამუშავებისა და ტექსტური შეტყობინების პროგრამების გამოყენების უნარსაც, რასაც მთლიანობაში ციფრული წიგნიერება ეწოდება. ინფორმაციული და საკომუნიკაციო ტექნოლოგიების

გამოყენება ხელს უწყობს შემოქმედებითი და ინოვაციური მიდგომების გამომუშავებას მოსწავლეებში;

დ) რაოდენობრივი წიგნიერება. რაოდენობრივი წიგნიერება არის იმ უნარ-ჩვევების ერთობლიობა, რომელთა დაუფლება მოსწავლეს უადვილებს რიცხვის არსის გააზრებას, რაოდენობის სხვადასხვა ხერხით გამოსახვას, რიცხვებს შორის მიმართებების გაგებას, რაოდენობათა შედარებას. ეს უნარ-ჩვევები მოსწავლეს სჭირდება არა მხოლოდ მათემატიკის, არამედ სხვა საგნების შესასწავლადაც;

ე) ეკოლოგიური წიგნიერება. ეკოლოგიური წიგნიერება გულისხმობს გარემოსადმი ადამიანის ჯანსაღი დამოკიდებულების ჩამოყალიბებას, რაც იმას ნიშნავს, რომ მოსწავლემ უნდა გააცნობიეროს პირადი პასუხისმგებლობა გარემოში მიმდინარე პროცესების მიმართ, შეძლოს მონაწილეობა მის დაცვასა და აღდგენაში;

ვ) მრავალენობრივი (პლურილინგვური) კომპეტენცია. მრავალენობრივი კომპეტენცია არის ადამიანის შინაგანი უნარი, დაეუფლოს და გამოიყენოს ენა/ენები. ნებისმიერ საგანში ცოდნასა და უნარებს მოსწავლე ენობრივი აქტივობების საშუალებით იძენს. შესაბამისად, ყველა საგანს შეუძლია თავისი წვლილი შეიტანოს მოსწავლის მრავალენობრივი კომპეტენციის განვითარებაში;

ზ) სემიოტიკური კომპეტენცია. სემიოტიკური კომპეტენცია არის ვერბალური და არავერბალური (რუკის, დიაგრამის, სქემის, ნახატის, მელოდიისა და სხვ.) საშუალებით გადმოცემული ინფორმაციის გააზრებისა და ინტერპრეტირების, საკუთარი ნააზრებისა და განცდილის სხვადასხვა საშუალებით გადმოცემის უნარი; ინფორმაციის ნიშანთა ერთი სისტემიდან მეორეში გადატანის (მაგ. სიტყვიერ ტექსტში ან მუსიკალურ ნაწარმოებში გადმოცემული აზრის ილუსტრაციით გამოხატვის, სიტყვიერი ტექსტისა და ნახატის ერთმანეთთან დაკავშირების, სიტყვიერად გადმოცემული ინფორმაციის დიაგრამის სახით წარმოდგენისა და ა.შ.) უნარი;

თ) სწავლის სწავლა. სწავლის სწავლა არის სწავლის პროცესის დამოუკიდებლად მართვის უნარი. მასწავლებელმა უნდა მიმართოს მოსწავლის ყურადღება სწავლის პროცესზე, მის მიმდინარეობაზე; დაეხმაროს მოსწავლეს იმ ფაქტორებისა და პირობების გაცნობიერებაში, რომლებიც აფერხებს ან ხელს უწყობს სასწავლო პროცესის მსვლელობას; აღმოაჩინოს ის ხერხები და მიდგომები, რომლებიც აუმჯობესებს სწავლის შედეგებს და გამოუმუშავოს სწავლის სტრატეგიების დამოუკიდებლად გამოყენების უნარი;

ი) სოციალური და სამოქალაქო კომპეტენცია. სოციალური და სამოქალაქო კომპეტენცია გულისხმობს სამოქალაქო ცხოვრებაში ინტეგრირებისათვის აუცილებელი ისეთი უნარებისა და ღირებულებების ჩამოყალიბებას, როგორებიცაა: კონსტრუქციული თანამშრომლობა, პრობლემების მოგვარება, კრიტიკული და შემოქმედებითი აზროვნება, გადაწყვეტილების მიღება, შემწყნარებლობა, სხვისი უფლებების პატივისცემა, დემოკრატიული პრინციპების აღიარება და სხვ.