

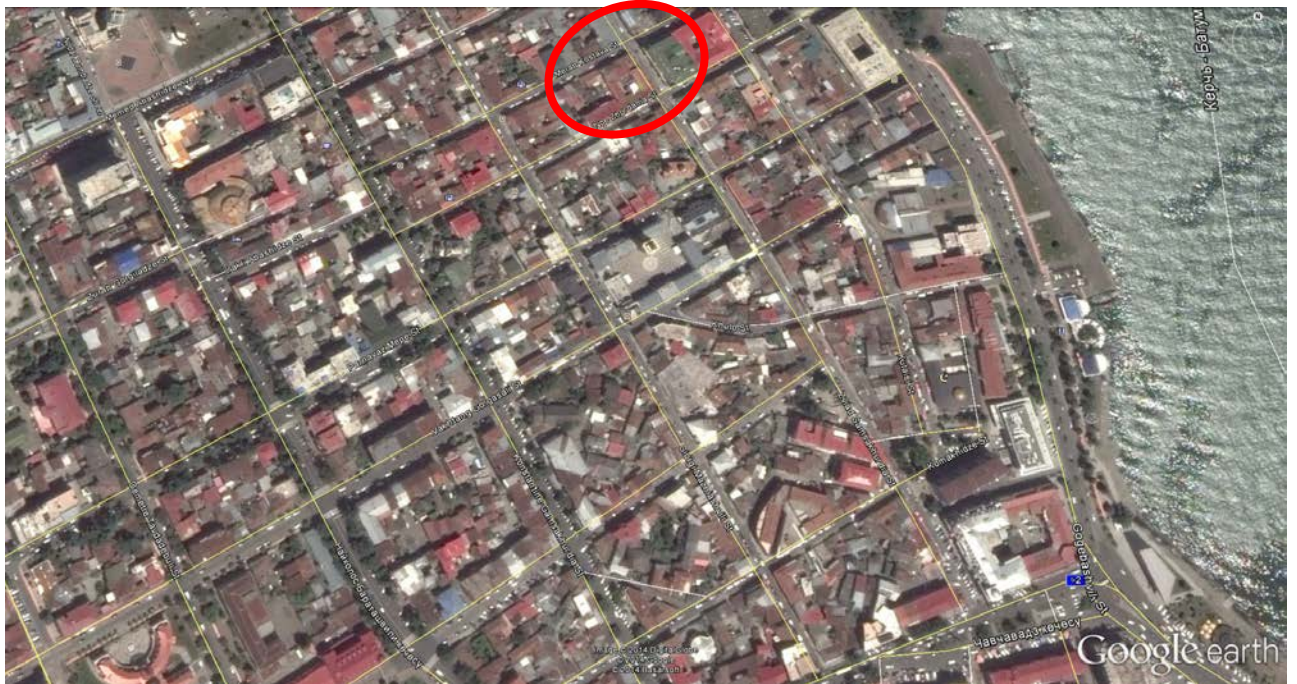
ისტორიულ-არქიტექტურული კვლევა

ქ. ბათუმი, ზ. გამსახურდიას და მ. კოსტავას №12/14 ქუჩათა
გადაკვეთაზე მდებარე ნაგებობების რეკონსტრუქცია-ადაპტაციის
პროექტისათვის



თბილისი
2015, სექტემბერი

ქ. ბათუმი საქართველოს ისტორიული ქალაქებს შორის განსაკუთრებული ურბანული მნიშვნელობით გამოირჩევა. ზღვისპირას მდებარე პორტში ხშირად ხდებოდა მეზობელი თურქეთის მხრიდან ექსპანსიის ობიექტი. საბოლოოდ საქართველოს რუსეთთან მიერთების შემდგომ ბათუმი ქვეყნის სხვა საგუბერნიო ქალაქებთან ერთად ახალი ურბანული წესის მიხედვით გადასხვაფერდა.



„ბათუმის ურბანულ განვითარებას მე-19 საუკუნის მეორე ნახევარში ჩაეყარა საფუძველი. 1878 წლის ბათუმის რუკაზე ჩანს, რომ ამ დროსთვის ქალაქის დაგეგმარება არ ატარებდა მოწესრიგებულ ხასიათს. არ იყო ჩამოყალიბებული ქუჩების ქსელის, კვარტალებად დაყოფისა და სისტემური განაშენიანების პრინციპები, მაგრამ სახეზე იყო ქალაქის ზოგადი მონახაზი, ვიწრო ქუჩებისა და კვარტლების ორიენტირება ზღვისკენ, ბურუბ-თაბიეს ციხე-სიმაგრის მიმართულებით.“

ძველ ბათუმში არსად გვხვდება რთული რელიეფური ლანდშაფტებით გამოწვეული არქიტექტურული კონტრასტები, იშვიათია ჩაკეტილი სივრცული მონაკვეთებისა და მოულოდნელი ხედების დინამიკა. აქ ყველაფერი წესრიგისა და ზომიერების, ქუჩების გრძივი სივრცეების ჰარმონიული აღქმის პრინციპს ემორჩილება.

1890-იანი წლების მონაცემებით ადმინისტრაციულად ბათუმი ოთხ პოლიციურ უბნად იყო დაყოფილი. "აზიზიე", რომელიც მოიცავდა ქალაქის ჩრდილო-აღმოსავლეთ ნაწილს, მსხვილი ვაჭრობის ცენტრს წარმოადგენდა. აქ თავმოყრილი იყო ადმინისტრაციული და საზოგადოებრივი დაწესებულებების უმეტესობა. "აზიზიეს"

აღმოსავლეთით მდებარეობდა "ახმედიე", რომელიც ვიწრო და მრუდე შესახვევების მქონე განაშენიანებით ხასიათდებოდა. ეს კვარტალი უფრო ადრე პერიოდის გეგმარებით ხასიათს ატარებს. ამ უბანში მდებარეობდა სავაჭრო დაწესებულებები, თურქული ბაზარი, საწვრილმანო დუქნები, ყავახანები და სხვა.

მოსახლეობის ღარიბი ფენა ქალაქის ყველაზე დიდ უბანში, "მუფთიეში" ცხოვრობდა, სადაც ნავთობის ქარხნები იყო განლაგებული. "აზიზიეს" სამხრეთით მდებარე, ახალაღმოცენებული უბანი - "ნურიე" უფრო ევროპული სტილის დასახლება იყო. აქ დასახლებულები ძირითადად, ქალაქის არისტოკრატები იყვნენ. აქვე იყო ვაჟთა და ქალთა გიმნაზიები და მარინის ქალთა სასწავლებელი. ძველი ბათუმის ისტორიული ნაწილი, ფაქტობრივად, ჩამოყალიბდა საზღვაო ნავსადგურსა და ბულვარს შორის არსებულ ერთიან ცენტრად. საპორტო ქალაქის სპეციფიკამ ხელი შეუწყო არქიტექტურული სივრცის ბუნებრივი დომინანტისკენ - ზღვიდან და ზღვისკენ ორიენტირებას. სანაპირო ზოლში მდებარე შენობები ყველაზე მთავარი და კაზმული ფასადებით ორიენტირებული იყო ზღვისკენ.



ქ. ბათუმის არქიტექტურობის დამახასიათებელია ერთგვარი რეპრეზენტატულობა, რაც განპირობებულია ამ ქალაქის მრავალფეროვანი და დინამიური ცხოვრებით მე-19 ს-ის ბოლოსა და მე-20 ს-ის დასაწყისში. ბათუმის ისტორიულ ცენტრში თავმოყრილი იყო მსხვილი სანაოსნო და ნავთობგადამზიდი კომპანიების, ბანკების და სხვა მნიშვნელოვანი კომერციული დაწესებულებების კუთვნილი სამ-ოთხსართულიანი შენობები, რომელთა არქიტექტურული გაფორმება მათ სოლიდურობაზე მიგვანიშნებს.

ტრადიციულ ფუნქციასთან ერთად საბჭოთა ეპოქაში ბათუმი ერთ-ერთი წამყვანი საკურორტო ქალაქიც ხდება. მე-20 საუკუნის განმავლობაში რამდენჯერმე მტკიცდება ბათუმის განვითარების გენერალური გეგმა, რომელიც გულისხმობს ისტორიული ქალაქის საზღვრების გავრცობას და კულტურულ-საზოგადოებრივი დანიშნულების ობიექტების გაჩენას, ისეთების, როგორც არის ბათუმის სახ. თეატრი (არქ. ტეპლიცკი, 1952წ.) და მისი მიმდებარე მოედნის რეკონსტრუქცია. უკანასკნელ პერიოდში თეატრის შენობამ პომპეზური, მოოქროვილი ფსევდო-დეკორი შეიძინა, რომელიც მნიშვნელოვნად აკნინებს ორიგინალის მხატვრულ ღირსებას.



ქ. ბათუმის რეკონსტრუქციის მთავარი შემადგენელია ზღვისპირა პარკი, რომელიც ცენტრიდან სამხრეთისკენ გადაიჭიმა. 50-იან წლებში მისი სიგრძე მნიშვნელოვნად, 9 ჰექტარით გაიზარდა და მის ტერიტორიაზე საზაფხულო თეატრის შენობა აიგო (არქ. ვ. ჯავახიშვილი, 1940წ.).



ამ კულტურული მემკვიდრეობის ძეგლის სტატუსის მქონე ნაგებობამ უკანასკნელ წლებში უცნაური ტრანსფორმაცია განიცადა და მნიშვნელოვნად დაკარგა თავისი

ავთენტური ღირებულება როგორც საბაღე-საპარკო არქიტექტურის ღირსშესანიშნავმა ნიმუშმა.

საბჭოთა ბათუმის არქიტექტურის გამორჩეული ნიმუში იყო "ინტურისტის" სასტუმროს შენობა (არქ. შჩუსევი, 1939წ.), რომელმაც აგრეთვე თითქმის მთლიანად დაკარგა ავთენტური ხასიათი შეუსაბამო რეკონსტრუქციის გამო.



ბათუმის ისტორიული განაშენიანების ფონზე არქიტექტურული ღირებულებით აშკარად გამოირჩევა ზ. გამსახურდიასა და მ. კოსტავას ქუჩათა კვეთაზე არსებული №12/14 მოდერნის სტილის სამსართულიანი ნაგებობა, რომელიც ადრე ეროვნული მნიშვნელობის ძეგლთა ნუსხაში იყო შეტანილი.

1905-06 წწ. აგებული შენობა იმდროისთვის სრულიად ახალი, მოდერნის სტილის ერთ-ერთი თვალსაჩინო ნიმუშია საქრთველოს მასშტაბით. უკანასკნელ პერიოდამდე შენობის არქიტექტურა უკიდურესად მძიმედ გამოიყურებოდა, რაც ეხება როგორც ფასადებს, ასევე ინტერიერს.

ქ. ბათუმის ნავსადგურის მიმდებარე ტერიტორია, სადაც განთავსებულია ზ. გამსახურდიას და მ. კოსტავას ქუჩები, ქალაქის უძველეს უბანს წარმოადგენს.



ნ. დაკიშვილის 1987-89 წწ.

შესრულებული

რუკის ფრაგმენტი

ამ რუკაზე არსებული აღნიშვნების მიხედვით, ბათუმი დაყოფილი ყოფილა ოთხ საპოლიციო უბნად, რომელთაგან აღნიშნული ტერიტორია I „აზიზიეს“ უბნანს განეკუთვნებოდა. ამ უბანში მდებარეობდა სავაჭრო დახლები და რამდენიმე საყავე სასტუმროთი, ხოლო მოსახლეობა ცხოვრობდა ერთ-ორსართულიან სახლებში.

ამავე კვარტლის მომდევნო კუთხეში ზ. გამსახურდიასა და ფარნავაზ მეფის ქუჩების გადაკვეთაზე დღესაც არესბობს რუკაზე აღნიშნული ბერძნული ეკლესია, ხოლო ზ. გამსახურდიასა და მ. კოსტავას ქუჩების საპირისპირო კუთხესთან მითითებულია საკმაოდ მსხვილი მოცულობა, რომელიც სავსებით შესაძლებელია დღეს აქ არსებულ, შესანიშნავი მოწითალო თლილი ქვის ფასადებიანი, კლასიციზტურ-ბაროკული ელემენტებით გაფორმებული სამსასტულიანი ნაგებობა.



ძეგლზე 2010 წლის აპრილში ხელოვნებათმცოდნე მანანა სურამელაშვილის მიერ ჩატარებულ კვლევაში მოტანილი არის დოკუმენტური მასალა, რომლის მიხედვითაც ირკვევა, რომ გასული საუკუნის დასაწყისში სახლი ეკუთვნოდა პირველი გილდიის ვაჭარს, პაველ ოსიპოვიჩ შპოლიანსკის, რომელიც ბათუმის ებრაელთა სინაგოგის ხაზინადარი ყოფილა. შენობის ქვედა სართული ეკავა მაღაზიებს, ხოლო მეორე სართული ბანკს. ამავე პიროვნებას ეკუთვნოდა ბათუმში კიდევ რამოდენიმე მსხვილი ნაგებობა. ეს ადამიანი გამორჩეული იყო ასევე პირადლი თვისებებით და დავით კლდიაშვილის თქმით - „საზოგადოების თავმჯდომარედ არჩეული იყო მდიდარი, განათლებული, განვითარებული ებრაელი შპოლიანსკი. ამის მიხმობამ დიდი

სარგებლობა მოუტანა საკრედიტო საზოგადოებას; საქმის მცოდნემ, გავლენიანმა ებრაელმა, წახალისებულმა იმ პატივისცემით, რომლით ეგეგებობდნენ ამს ქართველები, მკვიდრ ნიადაგზე დააყენა ბანკი“.



ამავე კვლევაში მითითებულია, რომ შენობა 1905-06 წწ. აუშენებია მოქალაქე თუმანოვს, რომელიც ამავე ადგილზე ადრე ფლობდა მცირე ზომის შენობას, ხოლო შპოლიანსკის მესაკუთრეობდა 1922 წლამდე დასტურდება. სამწუხაროდ, არც ბათუმის და არც ქუთაისის არქივებში შენობის გრაფიკული მასალა არ მოიძებნა, შესაბამისად ვერ გაირკვა არქიტექტორის ვინაობაც. სამაგიეროდ დაზუსტდა საკვლევი შენობის აგების თარიღი - 1905-06 წწ., რაც საქართველოს ქალაქებში ახლად გავრცელებული მოდერნის სტილის ადრეულ პერიოდს ემთხვევა.

საკვლევი შენობის საკვანძო მდებარეობა ორი ქუჩის კვეთაზე ბუნებრივად განსაზღვრავს მის ურბანულ მნიშვნელობას. ამავდროულად ასეთი განთავსება ეხმარება მთლიანობაში გააზრებულ საფასადო მხატვრულ კომპოზიციას ერთდროულ და დინამიურ აღქმაში. ნაგებობის ურბანულ მნიშვნელობას ხელს უწყობს აგრეთვე ისტორიულ განაშენიანებაში მისი მსხვილი მასშტაბი.

კვლევის ჩატარების პერიოდისთვის ის, შენობა მრავალწლიანი მოუვლელობის გამო უმძიმეს ფიზიკურ მდგომარეობაში იყო და სწორედ კვლევის რეკომენდაციებზე დაყრდნობით შემუშავებული სარეაბილიტაციო პროექტის მიხედვით მოხერხდა ნაგებობის ფასადების სრულფასოვანი აღდგენა.



დეტალურად აღდგა შესაბამისი შაბლონების მიხედვით ფასადის ურთულესი დეკორატიული სისტემა - როგორც ყვავილოვანი ფრიზები, ასევე ფიგურატიული კომპოზიციები: ქალის პროფილებით შემდგარი მსხვილმასშტაბიანი რელიეფური გამოსახულებები, ცენტრალურ რიზალიტების ზედა ნაწილში არსებული კარტუში სიუხვის რქების გამოსახულებით, ოვალური აივნის ძირში არსებული მამაკაცის თავის გროტესკული ბარელიეფი. ზუსტად იქნა დაცული გლუვი და ხორკლიანი ზედაპირების კონტრასტი სხვადასხვა მასალის ფაქტურების შეპირისპირებით. დაკონსერვდა ფასადზე არსებული ფერადოვანი აქცენტები: მოდერნული სტილის მოზაიკური კომპოზიცია.



სტორიული შენობის ფასადებზე შეივსო მნიშვნელოვანი დანაკარგები: ღიობების ალათები, აივნები და განათების ლითონის კონსტრუქციები. ფასადზე აღდგა განათების მოდერნულ ნახატიანი ლითონის კრონშტეინები.



რეაბილიტაციის შემდგომ, მთელი თავისი სრულყოფილებით გამოჩნდა შენობის უხვი საფასადო სამკაული, გამორჩეული მრავალფეროვნებითა და შესრულების ოსტატობით. შენობის ფასადებზე გამოიკვეთა არქიტექტურული დეტალების, ორნამენტის, მოზაიკისა და ქანდაკების სინთეზის მხატვრული ღირებულება.

სამწუხაროდ, შენობის ინტერიერი კვლავ მძიმე მდგომარეობაში რჩება. მაღაზიებად ჩაფიქრებული პირველი სართულის შიდა სივრცე კვლავაც აუთვისებელია.



გასულ საუკუნეში მნიშვნელოვნად გადასხვაფრებულ ინტერიერს, რომელშიაც შეუსაბამო ბეტონის ფილებია დასხმული, სერიოზული რეკონსტრუქცია ესაჭიროება კულტურული მემკვიდრეობის შენობისათვის შესაბამისი შიდა სივრცის მოწყობის

მიზნით. საგულისხმოა და გასაფრთხილებელი ინტერიერში მცირედ შემორჩენილი აუთენტური დეკორატიული ელემენტები, ისეთები, როგორც არის: გამსახურდას ქუჩისკენ მიმართული სადარბაზო და კიბის უჯრედი; ბაქანი და კიბის საფეხურები მეორე სართულამდე ბაცი მარმარილოთია დაგებული, ხოლო მარშის თავსა და ბოლოში მდგარ ლითონის დეკორატიულ სვეტებს შორის მოქცეული მხატვრული ელემენტები დაკარგულია. შემონახულია მხოლოდ მეორე სართულიად ზემოთ ამავე კიბის ლითონის მოაჯირი, რომელიც სტანდარტულია მე-19 ს-ის მეორე ნახევრისათვის.



სარესტავრაციაო აგრეთვე მესამე სართულზე კუთხის ნაწილში არსებული მრუდხაზოვანი კარნიზი მოდერნისათვის დამახასიათებელი დენადი პროფილით და მოხატული პლაფონის ფრაგმენტი მეორე სართულის კიბის ბაქნის თავზე. ზოგიერთ ოთახში შემონახულია თუჯის კედლის ფეხები.



რესტავრირებული ძეგლის საფასადაე დეკორი სრულფასოვნად არის წარმოჩენილი და ცხადყოფს ამ ისტორიული შენობის განსაკუთრებულ ღირებულებას ძველი ბათუმის განაშენიანებაში.

შენობის გვერდით მ. კოსტავას ქუჩის მხარეს არსებული ორსართულიანი ძველი სახლი არ ატარებს კულტურული მემკვიდრეობის ძეგლის სტატუსს. ეს ნაგებობა შეიძლება ითქვას რიგითია ძველი ბათუმის ამ კვარტალში, თუმცა, უდაოდ გააჩნია ფონური ნაგებობისთვის დამახასიათებელი ნიშნები. აღსანიშნავია ასევე, რომ აღნიშნული ნაგებობის ეზოს მხარე მთლიანად გადასხვაფერებულია და არ აქვს შემორჩენილი ღირებული არქიტექტურული დეტალები. ასევე, არა აქვს შემონახული აუთენტური ღირებულება კულტურული მემკვიდრეობის ძეგლის ზ. გამსახურდიას ქ. №12-ის ეზოს.



ძეგლის ეზოში თავდაპირველი ხის აივნების სისტემა მთლიანად განადგურებულია, აღარ იკითხება აივნების დეკორატიული ჭვირული ნახატი და სვეტების იერსახე, თუმცა, დანამდვილებით შეიძლება ითქვას, რომ ისტორიული შენობის ეზოს მხარე ხის უწყვეტი გალერეა-აივნებით იყო გაფორმებული.



ეზოს მხრიდან ისტორიულ ნაგებობას გააჩნია სამსართულიანი მინაშენი, ე.წ. ფლიგელი, რომელიც თავდაპირველად დამხმარე სამეურნეო სათავსოს წარმოადგენდა. ფლიგელს მხოლოდ ეზოს ფასადი გააჩნია, ხოლო ზურგის ნაწილი ყრუ აქვს. ეზოს მხარეს მიმართული ფასადი გაფორმებული ყოფილა შუშაბანდებით, მაგრამ მრავალჯერადი გადაკეთებების შედეგად თავდაპირველი გალერეების სახე მთლიანად სახეცვლილია.



რეკომენდაციები

ქ. ბათუმის ზ. გამსახურდიას და მ. კოსტავას №12/14 ქუჩათა გადაკვეთაზე მდებარე მოდერნის სტილის ნაგებობების რეკონსტრუქცია-ადაპტაციის პროექტისათვის, გასათვალისწინებელია ძეგლის განსაკუთრებული ღირებულება როგორც ქ. ბათუმის, ასევე საქართველოს კულტურული მემკვიდრეობისათვის. ამდენად, ძეგლის ინტერიერისა და ეზოს ნაწილის აღდგენისას შესაანარჩუნებელია ჯერ კიდევ თვალსაჩინო არქიტექტურული ღირებულების მქონე დეტალები, ისეთები, როგორიც არის *კიბის ლითონის მოაჯირები, კედლის ფერები, მხატვრობის ფრაგმენტები კედლებზე და ანსამბლის ზოგადი კომპოზიცია.*

კულტურული მემკვიდრეობის ძეგლის გვერდზე მდგომი ორსართულიანი სახლის დემონტაჟი შესაძლებლად მიმაჩნია, რადგანაც მას არ გააჩნია კულტურული მემკვიდრეობის ძეგლის სტატუსი და ნაკლებად აქვს შერჩენილი აუთენტური მხატვრული ღირებულება. ამასთან, ამ მოცულობის ჩანაცვლება უნდა მოხდეს მთავარი ნაგებობის ღირებულებასთან შესაბამისად. ამისთვის ვფიქრობ, არ არის მიზანშეწონილი

ძეგლის არქიტექტურის ბუკვალური კოპირება, არამედ *სასურველია თანამედროვე მასალითა და ხერხებით ფონური ხასიათის არქიტექტურის შექმნა, რომელიც შესაფერისი იქნება ისტორიული შენობისა მასშტაბით და ფასადის კომპოზიციით.*

ისტორიულ შენობაზე მანსარდის სართულის აშენების შესაძლებლობას იძლევა სახლის მაღალი პარაპეტი, რომლის უკან, გარკვეულ სიღრმეზე შესაძლებელია განთავსდეს დაშენება. *მანსარდის არქიტექტურა არ უნდა იყოს გადატვირთული დეკორატიული დეტალებით, რომ არ შეუშალოს ხელი ძეგლის დამაგვირგვინებელი მხატვრული ელემენტების აღქმას.*

ძეგლის ეზოში არსებული ფლიგელის ტიპის მინაშენი არ წარმოადგენს მხატვრულ-არქიტექტურულ ღირებულებას. ამდენად, მისი დემონტაჟი შესაძლებლად მიმაჩნია.

შენობის გადახურვა ვფიქრობ უმჯობესია თუნუქის სადა ფირფიტებით და არა ე.წ. „ჩეშუით“, რომ არ გადაიტვირთოს სახურავის იერსახე.

ხელოვნებათმცოდნე
ლალი ანდრონიკაშვილი



კვლევაში გამოყენებულია მასალები მანანა სურამელაშვილის მიერ 2010 წ. ჩატარებული სახელოვნებათმცოდნეო კვლევიდან.