



KFW



პროექტი დაფინანსებულია გერმანიის განვითარების ბანკის, ევროკავშირის სამეზობლო ინვესტირების ფონდისა და საქართველოს მთავრობის მიერ

პროექტი ხორციელდება კონსორციუმის ლიდერების ERM-ისა და PEM კონსალტის მიერ

პოლიგონის მშენებელი და ოპერატორი

პროექტის საინფორმაციო ბიულეტენი #1

ძვირფასო მკითხველებო,



გიორგი შუხოვილი, საქართველოს მყარი ნარჩენების მართვის კომპანიის დირექტორი

საქართველოს მყარი ნარჩენების მართვის კომპანია (სმმპკ) 2012 წელს საქართველოს ეკონომიკისა და მდგრადი განვითარების სამინისტროს მიერ დაფუძნდა. კომპანია საქართველოს

რეგიონული განვითარებისა და ინფრასტრუქტურის სამინისტროს 100%-იანი წილის მართვის უფლებით გადაეცა და მთელი საქართველოს მასშტაბით (ქალაქ თბილისისა და აჭარის ავტონომიური რეპუბლიკის გარდა) 53 ყოფილ მუნიციპალურ ნაგავსაყრელს მართავს. 2013 – 2016 წლებში ჩვენ კეთილმოწყობის სამუშაოები ჩავატარეთ 28 მუნიციპალურ ნაგავსაყრელზე და შესაბამისი სტანდარტებით დავხურეთ 13 ნაგავსაყრელი. ჩვენ გარემოზე მავნე ზემოქმედების შემცირებით მოვახდინეთ გაუმჯობესებული ეკოლოგიური პრობლემების შექმნა ადამიანებისთვის, რომელთაც მოუწევს მოუწესრიგებელი ნაგავსაყრელიდან ქარის მიერ მოტანილი კვამლი, უსიამოვნო სუნი და ნარჩენები ანუხებდათ. ჩვენ შევამცირეთ

გარემოზე უარყოფითი ზემოქმედება და ზოგიერთ შემთხვევაში სრულად მოვაგვარეთ არსებული პრობლემა.

მომავალ წლებში განვაგრძობთ არსებული პოლიგონების შესაბამისობაში მოყვანასა და დახურვას, განხორციელებული სამუშაოებით ხელს შევეწყობთ ნარჩენების მართვის სექტორის გასაუმჯობესებას, რაც გულისხმობს ევროსტანდარტების შესაბამის თანამედროვე პოლიგონების ეტაპობრივ მშენებლობასა და დროთა განმავლობაში არსებული ჩანაცვლებას.

დაგეგმილ 8-10 რეგიონულ სანიტარულ ნაგავსაყრელს შორის, ქუთაისთან ახლოს აშენდება პირველი ახალი რეგიონული პოლიგონი. აღნიშნული რეგიონული სანიტარული ნაგავსაყრელი ხუთ ვადამტვირთ სადგურთან ერთად მოემსახურება იმერეთისა და რაჭა-ლეჩხუმი-ქვემო სვანეთის რეგიონებს. პირველ საინფორმაციო ბუკლეტში ჩვენ წარმოგიდგინთ ახალ პოლიგონთან დაკავშირებულ ყველა მნიშვნელოვან ტექნიკურ და ფინანსურ გადაწყვეტილებას. იმერეთის რეგიონული სანიტარული ნაგავსაყრელი აშენდება ევროპული სტანდარტების შესაბამისად და გახდება

სამომავლოდ დაგეგმილი რეგიონული პოლიგონების მშენებლობის წარმატებული მაგალითი.

ჩვენ, როგორც კომპანია, ვაგაყვებთ ჩვენს მაქსიმუმს, რათა დაინყოს ნარჩენების მართვის ახალი სისტემის ჩამოყალიბება. ჩვენ გვჯერა, რომ შევინარჩუნებთ მაღალ სტანდარტებს, რადგან გვაქვს ეროვნული და საერთაშორისო ტექნიკური მხარდაჭერა. ეროვნული და საერთაშორისო ტექნიკურ და ფინანსურ მხარდაჭერასთან ერთად აუცილებელია საპროექტო რეგიონების თითოეულ მუნიციპალიტეტთან მჭიდრო თანამშრომლობა. აგრეთვე, აღსანიშნავია მოსახლეობის ჩართულობის მნიშვნელობა, რადგან სწორედ ისინი არიან მთავარი ბენეფიციარები.

გთხოვთ, ყურადღებით გაეცნოთ ამ საინფორმაციო ბიულეტენს, რომლის მიზანს წარმოადგენს ნარჩენების მართვასთან დაკავშირებული ინფორმაციის მონოღება.

ნარჩენების მართვა ფრიალ საჭირობოროტო საკითხია. არავის სურს ნარჩენების წარმოქმნა, თუმცა მათი თავიდან აცილება შეუძლებელია.

დასავლეთის ქვეყნებმა შექმნეს ნარჩენების განცალკევების, შეგროვებისა და გადამუშავების დახვეწილი სისტემა. ეს სისტემა შენდებოდა ათწლეულების განმავლობაში. გარდამავალ პერიოდში მყოფი ბევრი ქვეყანა, საქართველოს მსგავსად, მხოლოდ ეხლა იწყებს ნარჩენების მართვის თანამედროვე სისტემის ჩამოყალიბებას და ახდენს ძველი მოუწესრიგებელი ნაგავსაყრელებისა და უკანონო ნაგავსაყრელების მოწესრიგებას. სწორედ ეს არის საქართველოს მყარი ნარჩენების მართვის კომპანიის მთავარი ამოცანა: განმინდოს, განაახლოს,

სადაც საჭიროა დახუროს და რეგიონის მოთხოვნების შესაბამისად, ნაბიჯ-ნაბიჯ შექმნას ახალი, თანამედროვე სისტემა, რაც წარმატებით განხორციელდა ბევრ ქვეყანაში. ქუთაისის ახალი სანიტარული ნაგავსაყრელი პირველი მნიშვნელოვანი ნაბიჯია ამ მიმართულებით.

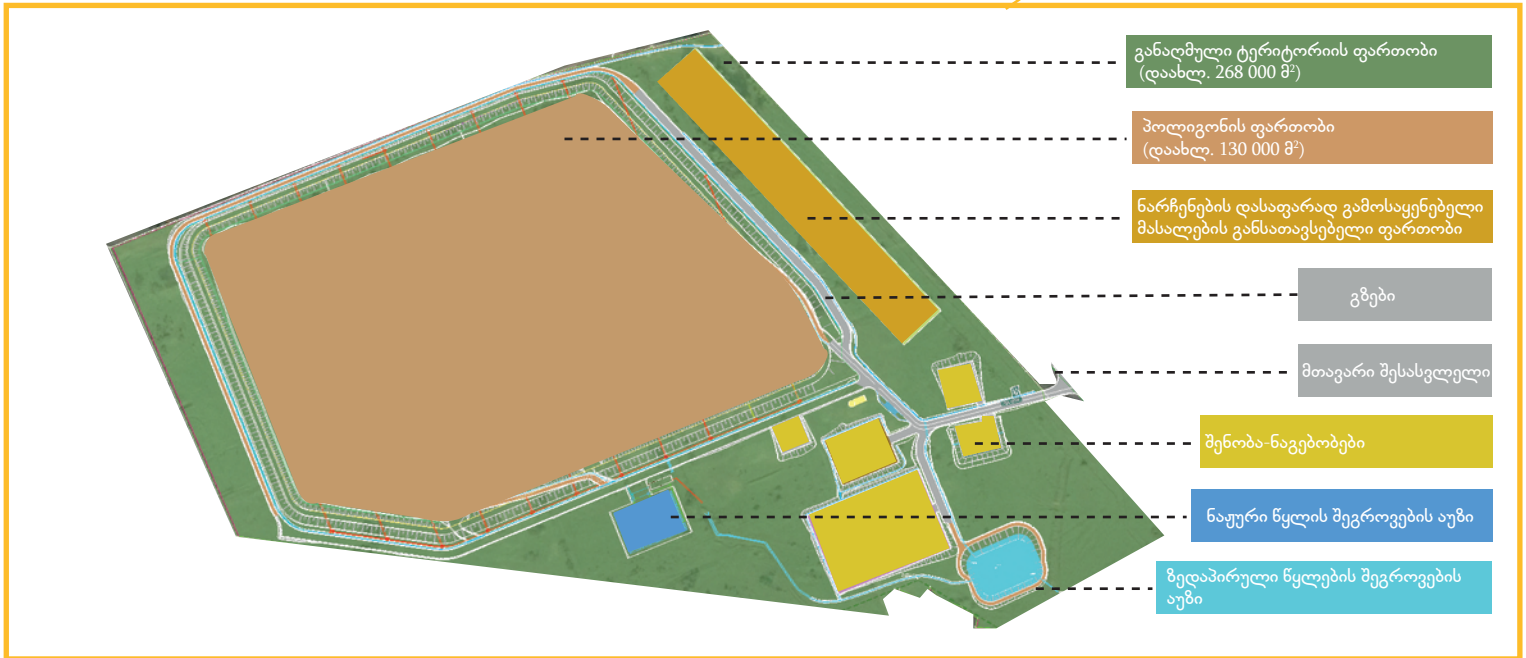
ახალი რეგიონული ნაგავსაყრელი იმერეთისა და რაჭა-ლეჩხუმი ქვემო სვანეთის რეგიონებისთვის

პროექტი "მყარი ნარჩენების ინტეგრირებული მართვის სისტემა - ქუთაისი", (2014-2018 წლები) ითვალისწინებს ნიკვას ნაგავსაყრელის დახურვას და ახალი რეგიონული ნაგავსაყრელის მშენებლობას. ახალი ნაგავსაყრელი მოემსახურება იმერეთისა და რაჭა-ლეჩხუმი ქვემო სვანეთის რეგიონებს. ახალი

რეგიონული ნაგავსაყრელი აშენდება ევროპული სტანდარტების შესაბამისად. ახალი ნაგავსაყრელი მისი ექსპლუატაციის მანძილზე ჯამში მოემსახურება 700 000 მოქალაქეს. პროექტის განხორციელება დაიწყო 2015 წელს და სრული ინვესტიცია შეადგენს 26 მილიონ ევროს.

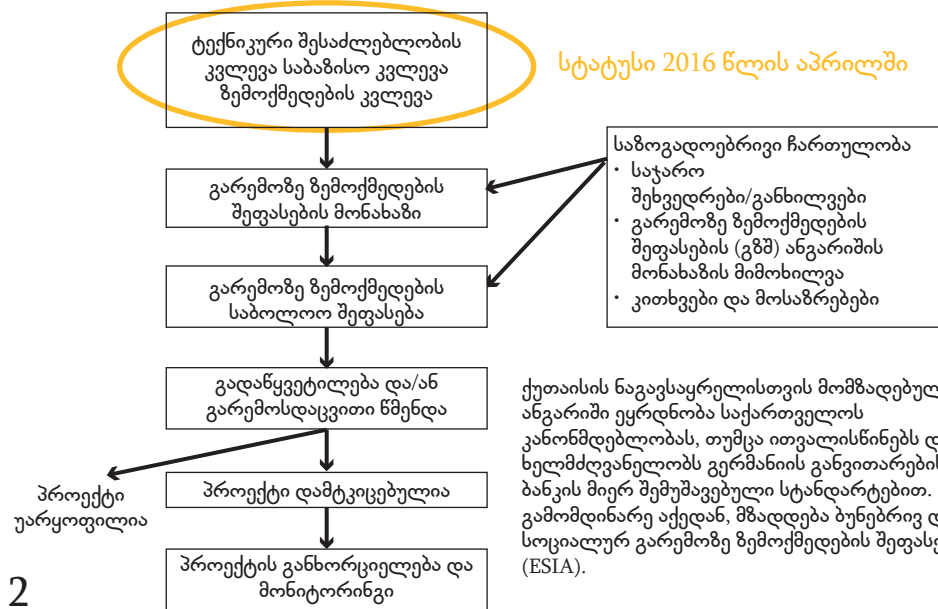


ახალი პოლიგონის განლაგება და გეგმა



პროექტის მიმდინარე სტატუსი

ამჟამად პროექტი იმყოფება გარემოზე ზემოქმედების შეფასება (გზმ) მომზადების ფაზაში, რაც რეგულირდება „გარემოზე ზემოქმედების ნებართვის შესახებ“ საქართველოს კანონით. მოქალაქეებს შეუძლიათ განიხილონ გზმ-ს ანგარიში, დასვან შეკითხვები და გაგვიზიარონ თავიანთი შეხედულებები. ქვემოთ მოცემული დიაგრამა გვიჩვენებს აღნიშნული პროცედურის ძირითად ეტაპებს.



ერთი ცენტრალური პოლიგონი და ხუთი გადამტვირთი სადგური



იმერეთისა და რაჭა-ლეჩხუმი ქვემო სვანეთის რეგიონების ყველა მუნიციპალიტეტიდან ნარჩენების ტრანსპორტირებას ახალ სანიტარულ ნაგავსაყრელზე ხელს შეუწყობს ხუთი გადამტვირთი სადგური. გადამტვირთ სადგურზე ნარჩენები განთავსდება პატარა სატვირთო მანქანების საშუალებით, საიდანაც ახალ ნაგავსაყრელზე ნარჩენებს უკვე დიდი ნაგავზიდვები გადაიტანენ.

ახალი რეგიონული პოლიგონი - ვინ რას აკეთებს?

მშენებლობა და ოპერირება

საქართველოს მყარი ნარჩენების მართვის კომპანია/ რეგიონული განვითარებისა და ინფრასტრუქტურის სამინისტრო



საქართველოს მყარი ნარჩენების მართვის კომპანია არის პროექტის განმახორციელებელი ერთეული. 2013 წლიდან, მას მფლობელობაში გადაეცა 53 არსებული მუნიციპალური პოლიგონი. სამომავლოდ, მანდატი ითვალისწინებს, 8-დან 10-მდე რეგიონული პოლიგონის აშენებას, ოპერირებასა და მართვას, ასევე - ყველა არსებული მუნიციპალური პოლიგონის დახურვას. იმერეთისა და რაჭა-ლეჩხუმის-ქვემო სვანეთის პოლიგონი არის პირველი რეგიონული ნაგავსაყრელი, რომელიც უნდა აშენდეს.

- პროექტის განმახორციელებელი ერთეული
- მონაწილე საკონსულტაციო კომპანიები
- მონაწილე სამშენებლო კომპანიები
- სამშენებლო სამუშაოების ზედამხედველობა
- მშენებარე ობიექტის საბოლოო დადასტურება და მიღება
- პოლიგონის მფლობელი და ოპერატორი

ტექნიკური მხარდაჭერა

აღმასრულებელი კონსულტანტი (აკ)



საკონსულტაციო კომპანია ERM (გარემოს რესურსების მართვა) ასრულებს საკონსულტაციო მომსახურებას ახალი სანიტარული პოლიგონის, გადამტვირთი სადგურებისა და სატრანსპორტო საშუალებების დაგეგმვის, ტენდერების უზრუნველყოფისა და ზედამხედველობის კუთხით.

- სანიტარული პოლიგონის დაპროექტება
- ბუნებრივ და სოციალურ გარემოზე ზემოქმედების შეფასება (ESIA)
- სამშენებლო სამუშაოებისთვის აღჭურვილობის მომზადება ტენდერის დოსიების შემუშავება და საატენდერო პროცედურების მხარდაჭერა
- სამშენებლო სამუშაოების ზედამხედველობა

დამხმარე ღონისძიებების კონსულტანტი (დღკ)



მოცემული კომპონენტი ხორციელდება გერმანული საკონსულტაციო კომპანია PEM კონსალტის მიერ, რომელიც ასრულებს საკონსულტაციო მომსახურებას და ატარებს ტრენინგებს, მყარი ნარჩენების მართვის კომპანიის ორგანიზაციული და ინსტიტუციური შესაძლებლობების გაუმჯობესების მიზნით.

- ორგანიზაციული მართვის მხარდაჭერა და გაუმჯობესება
- ფინანსური მართვისა და ტექნიკური კომპეტენციის მხარდაჭერა და გაუმჯობესება
- შესაძლებლობების გაძლიერება საზოგადოებასთან ურთიერთობის, კომუნიკაციისა და საჯარო ცნობიერების ამაღლების მიმართულებით

დაფინანსება



გერმანია-საქართველოს თანამშრომლობა, KfW



გერმანია - საქართველოს ფინანსური თანამშრომლობის ფარგლებში, გერმანიის განვითარების ბანკი უზრუნველყოფს საქართველოსთვის სესხის გადაცემას ოცი მილიონი ევროს ოდენობით.



ევროკავშირის სამეზობლო ინვესტირების ფონდი

სამეზობლო ინვესტირების ფონდის ფარგლებში, ევროკავშირი პროექტის განხორციელების ფინანსური და ტექნიკური მხარდაჭერის მიზნით, გამოყოფს გრანტს ორი მილიონი ევროს ოდენობით .



საქართველოს მთავრობა

პროექტის საერთო ღირებულებებიდან (26 მილიონი ევრო) საქართველოს მთავრობის ადგილობრივ კონტრიბუციას წარმოადგენს 4 მილიონი ევრო.

ბენეფიციარები

იმერეთისა და რაჭა-ლეჩხუმი- ქვემო სვანეთის რეგიონების თექვსმეტივე მუნიციპალიტეტი - დაახლოებით 700 000 მოქალაქე



აბინძურებს თუ არა თანამედროვე პოლიგონი მიწისქვეშა წყლებს

არა! რატომ?

პოლიგონი ჰავებს აბაზანის ნიჟარას, რომელიც არის წყალგაუმტარი და რომელშიც დინება ექვემდებარება

კონტროლს გამომავალი ნაჟური წყლები გროვდება დალუქულ, წყალგაუმტარ ავზში და იზმინდება უაღრესად ეფექტური დასუფთავების

ტექნოლოგიის მეშვეობით რასაც „რევერსული ოსმოსი“ ეწოდება. წყლის გამოხდის პროცესი ითვალისწინებს გერმანულ რეგულაციებს.



პოლიგონის აუზის ფორმა და პრესი



პოლიგონის აუზის დაფარვა ფოლგით



შედულება და შემონახვა

პოლიგონის ნიადაგი ითხრება, შემდეგ იპრესება და იფარება თიხის ორმაგი ფენით, რაც ქმნის დალუქული სისტემის საძირკველს. განსაზღვრული წერტილებისკენ ზუსტი დახრილობა უზრუნველყოფს ნაჟური წყლების შეგროვების ადგილებში.

წყალგაუმტარი ფოლგა (ტექნიკური სახელწოდება: „HDPE გეომემბრანა“) მთლიანად ფარავს პოლიგონის აუზის ფსკერს.

გამოცდილი და კვალიფიციური ტექნიკური პერსონალი ნაჭრების შედულების შედეგად ქმნის ერთ მთლიან ნაჭერს, რომლის ნაკერების სიმყარესაც ჰაერის წნევის გამოყენებით ამოწმებენ.



დამცავი მემბრანა და 50 სმ. სისქის ხრეშის ფენა



ნაჟური წყლის სადინარი მილები ხრეშის ქვეშ, ქვიშაში



ნაჟური წყლების მილი, ფოლგასთან გულოდასმით არის შედულებული

დამცავი თეთრი ფოლგა (ტექნიკური სახელწოდება: გეოტექსტილი), ფარავს წყალგაუმტარ გეომემბრანას და შემდეგ იფარება, ხრეშის 50 სანტიმეტრიანი ფენით.

აღნიშნული სადინარი და შემგროვებელი მილები, მოთავსებულია ქვიშის ფენაში და შემდეგ იფარება ხრეშით. ბუნებრივი მიზიდულობის ძალით, ნაჟური წყალი სადინარი პუნქტისკენ მიედინება.

მილები მჭიდროდ არის შედულებული წყალგაუმტარ ფოლგასთან. ისინი უზარმაზარი აბაზანის სადინარს წარმოადგენენ.

ნაჟური წყლის გაწმენდა „რევერსული ოსმოსის“ გზით.



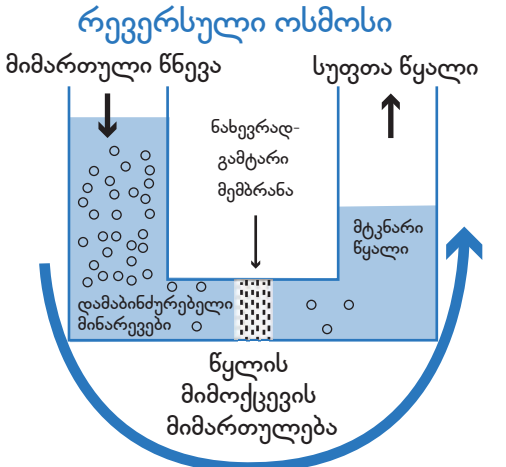
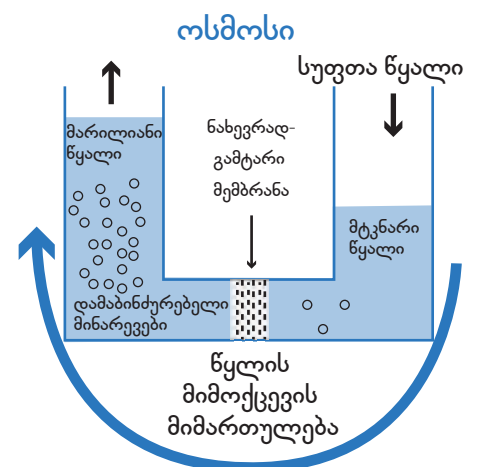
ნაჟური წყლის მთლიანად დალუქული აუზი

„ოსმოსი“ არის უნივერსალური პრინციპი, რომელიც კაცობრიობამ ბუნებისაგან შეითვისა: მცენარეების, ცხოველებისა და ადამიანების სხეულები სითხის დინებას არეგულირებენ და მათ ცვლილებასაც უზრუნველყოფენ ე.წ. „ნახევრად გამტარი მემბრანების“ საშუალებით. პრინციპი შემდეგში მდგომარეობს: მემბრანის ერთ მხარეს მდებარე მაღალი კონცენტრაციის სითხე იწვევს წყლის მოლეკულების აქტივაციას მემბრანის მეორე მხარეს, რათა მათ შეძლონ მემბრანის გავლა.

მემბრანის „ფილტრის ბადე“ ისეთი პატარაა, რომ წყლის მხოლოდ ძალიან პატარა მოლეკულებს თუ შეუძლია ბარიერის გადალახვა. „ოსმოსი“ პირიქით მუშაობს: მაღალი კონცენტრაციის (დაბინძურებული) სითხე მაღალი წნევის დაწოლის შედეგად იპრესება ფილტრების საშუალებით, რომლის გადალახვა მხოლოდ წყალს შეუძლია - შედეგად, 100 ლიტრი დაბინძურებული ნაჟური წყლიდან 70 ლიტრი სუფთა წყლის მიღებაა შესაძლებელი.



რევერსული ოსმოსის გზით გადამამუშავებელი სადგურის შიდა ხედი



ევრო სტანდარტების შესაბამისი თანამედროვე პოლიგონები არ ჰგავს იმ ნაგავსაყრელებს, რომელიც წარსულიდან გახსოვთ

წარსულში ნაგავსაყრელი საქართველოში ნიშნავდა შემდეგს: რამდენიმე ჰექტარზე გაფანტული ნარჩენი, ათასობით ფრინველი, საშინელი სუნი და პლატმასითა და ქალაქდებით დაბინძურებული უზარმაზი ფართობი ნაგავსაყრელის გარშემო. ახალი სანიტარული პოლიგონების მონაცობა და მართვა

ხორციელდება ევროპული სტანდარტების შესაბამისად და რადიკალურად განსხვავდება წარსულში არსებული მოუნესრიგებელი ნაგავსაყრელებისგან, ოპერირება ხორციელდება სისტემატურად და გარემოზე ზემოქმედება მინიმუმამდე არის დაყვანილი:

გამჭრალი სუნი, მწერებისა და ფრინველების შემცირებული რაოდენობა, ქარისაგან ქალაქდებისა და პოლიეთილენის პარკების გაფანტვის პრევენცია.

„უჯრედი“ - პოლიგონის სისტემატური მართვის ძირითადი ელემენტი. პოლიგონზე ნარჩენების განთავსება ხორციელდება მკაცრი და სისტემატური გეგმის შესაბამისად, რომლისძირითად ელემენტს სწორედ უჯრედი წარმოადგენს. პრაქტიკულად „უჯრედი“ არის ადგილი, სადაც ხდება სატვირთო მანქანებიდან ნარჩენების განთავსება, მუხლუხიანი ტექნიკით შეგროვება, სპეციალური კომპაქტორით დაპრესვა და ბოლოს, ნიადაგის საბოლოო ფენით გადაფარვა. ნარჩენების დღიური მოცულობის შესაბამისად, უჯრედი გარკვეულ პერიოდში (50-100 დღე) ივსება (2-3 მეტრის სიმაღლეზე) და ნიადაგის საბოლოო ფენით იფარება. შემდეგ კი იწყება ახალი უჯრედის შევსება. უჯრედის მცირე ზომა პოლიგონის მუშაობის საკვანძო ელემენტია. უჯრედი, მაქსიმალურად მცირე ზომისაა,

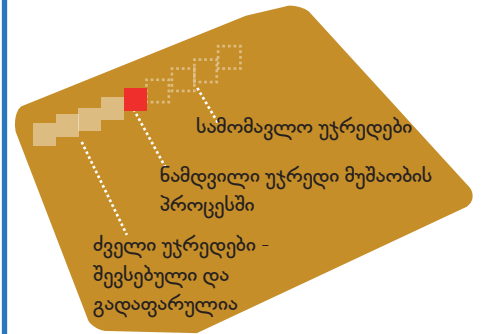


მოცემულ სურათზე, მარჯვნივ თქვენ ხედავთ მუხლუხას, რომელიც ნიადაგით ფარავს უჯრედს, მარცხნივ კი ჩანს - სპეციალური დამპრესავი მანქანა

რათა დაუფარავი ზედაპირი იყოს მინიმალური. რაც უფრო პატარაა ზედაპირი, მით უფრო ნაკლებია არასასიამოვნო სუნი, ფრინველთა რაოდენობა და ქალაქდისა და პლასტმასის გაფანტვის რისკი.

უჯრედი - პოლიგონის „სამუშაო სახე“

ნარჩენები მხოლოდ იქ ჩანს, სადაც უჯრედი მდებარეობს. ტერიტორიის დანარჩენი ნაწილი, ძველი უჯრედების ჩათვლით, უსაფრთხოდ არის ნიადაგით გადაფარული



54 000 კვადრატული მეტრის საერთო ფართობის მქონე პოლიგონზე, იგეგმება მაქსიმუმ 1000 კვადრატულ მეტრიანი "უჯრედი" (იგულისხმება 33x33 მეტრი)

კომბინირებული ზომები. სუნის შემცირების, ქალაქდის/პლასტიკის გაფანტვისა და ფრინველების ყოფნის შესამცირებლად.

- > შეტანილი ნარჩენების ეფექტიანი დაპრესვა
- > განთავსებული ნარჩენების ნიადაგით გადაფარვა, ყოველდღიურად
- > სპეციალური ბადეები, ძლიერი ქარის მიერ ნარჩენების გაფანტვის საწინააღმდეგოდ.



დაპრესვის პროცესი



ნიადაგით გადაფარვა



ქარსაწინააღმდეგო ბადეები

თანამედროვე პოლიგონის ძირითადი ელემენტი მუდმივი და კარგად დაგეგმილი დაპრესვაა. ეს უზრუნველყოფს ნარჩენების ერთიანი, სტაბილური ფენის შექმნას. ასე რომ, პოლიგონზე ერთიანი და კონტროლირებადი პირობები ყალიბდება

ნარჩენების ნიადაგით რეგულარულ გადაფარვას აქვს არსებითი მნიშვნელობა, მაცხოვრებელთა მყდროების პოტენციური დარღვევის მინიმუმამდე დასაცვანად. დღევანდელი პრაქტიკა ათწლეულების მანძილზე მუშავდებოდა და გამოიყენებოდა დასავლური ქვეყნების მიერ.

საქართველო ქარიანი ქვეყანაა. ქალაქდითა და პლასტიკატებით პოლიგონისა და მიმდებარე ტერიტორიების დანაგვიანების თავიდან ასარიდებლად, საჭიროა იმ ადგილების დაცვა, სადაც ნარჩენები არის განთავსებული.

საქართველოს მყარი ნარჩენების მართვის კომპანია (სმმკ)

- დაარსდა 2012 წლის 24 აპრილს, საქართველოს ეკონომიკისა და მდგრადი განვითარების სამინისტროს მიერ
- საქართველოს სახელმწიფო კომპანიის 100%-იანი წილის მფლობელია
- 2013 წლიდან კომპანიის მფლობელობაშია 53 არსებული მუნიციპალური ნაგავსაყრელი
- სულ კომპანიაში დასაქმებულია 272 თანამშრომელი (აქედან 68 – თბილისის სათაო ოფისში, ხოლო 204 – რეგიონულ ოფისებში)
- კომპანია პასუხისმგებელია საქართველოს მასშტაბით მყარი ნარჩენების მართვაზე (ქალაქ თბილისისა და აჭარის რეგიონის გარდა)

ჩვენი მისია - რეგიონული პოლიგონების საერთოეროვნული სისტემის შექმნა

ჩვენი მისიაა მყარი ნარჩენების განთავსების მოუწესრიგებელი სისტემიდან, რეგიონული პოლიგონების ისეთ სისტემაზე გადასვლა, რომელიც შეესაბამება ევროპულ სტანდარტებს და მთელ საქართველოს მოემსახურება. ეს ხანგრძლივი გარდამავალი პროცესი, სხვადასხვა ფაზებთან ერთად, ყველაზე ნაკლებ, 10-15 წელი გრძელდება და პარალელურად მოითხოვს შემდეგი ძირითადი საქმიანობების განხორციელებას:

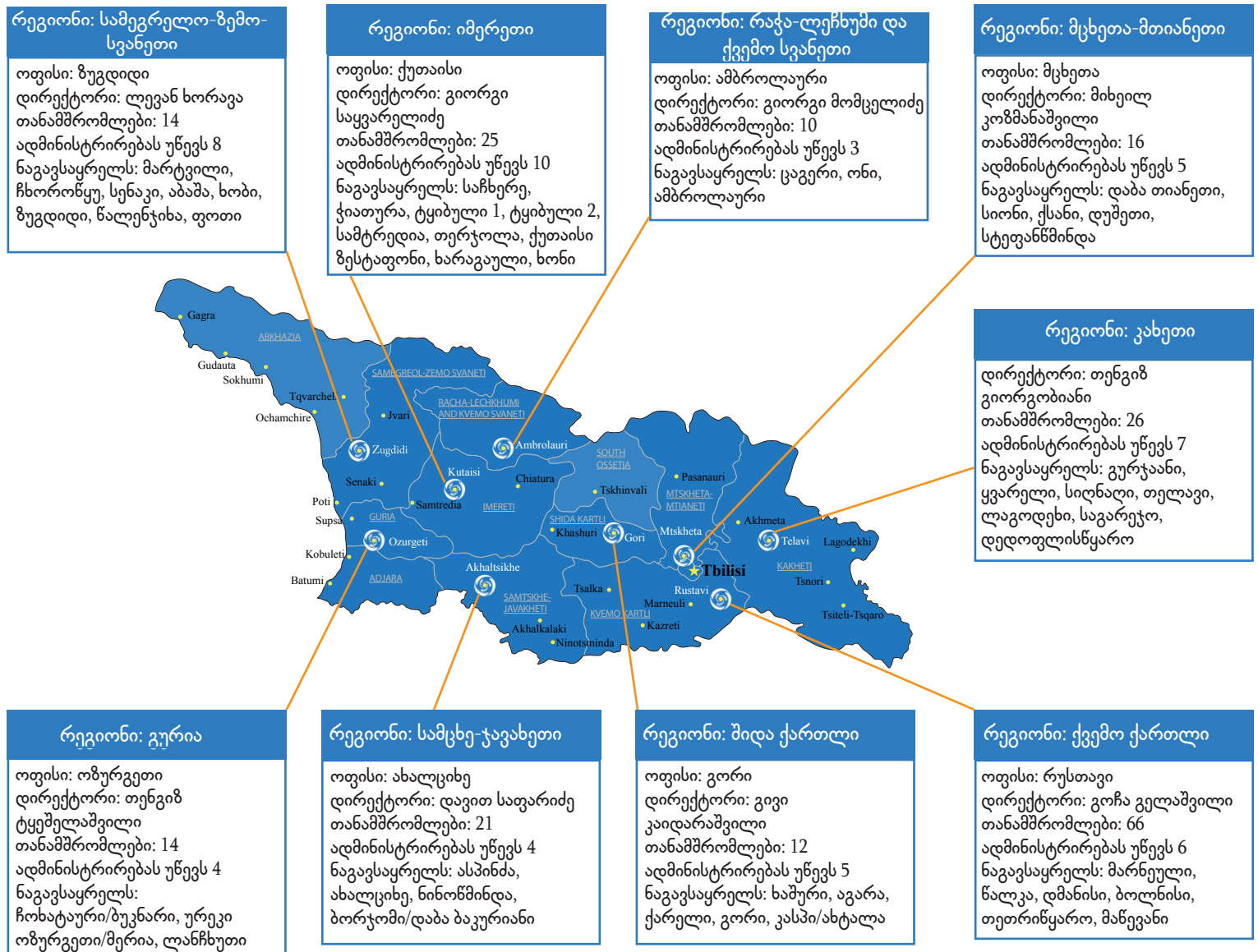
- ახალი ნაგავსაყრელების ოპერირებამდე არსებული ნაგავსაყრელების რეაბილიტაცია

- ძველი ნაგავსაყრელების დახურვა.
- ახალი რეგიონული ნაგავსაყრელების მშენებლობა, გადამტვირთი სადგურების და ნარჩენების აღმდგენი საწარმოების ჩათვლით.
- რეგიონებში ახალი სისტემის მართვაში ყველა დაინტერესებული მხარის ჩართულობა,
- მოსახლეობის ცნობიერების ამაღლება ნარჩენების განცალკევებისა და გადამუშავების კუთხით,

სმმკ ფლობს ცხრა რეგიონულ ოფისს

ცხრა რეგიონულ ოფისში, სულ დასაქმებულია 204 ადამიანი. მათ ადმინისტრირებას ახდენს სათაო ოფისის რეგიონული მართვის დეპარტამენტი, რომელსაც ეხმარება ორი

რეგიონული კოორდინატორი: ქუთაისში – გაბრიელ კვირიკაშვილი (დასავლეთი) და რუსთავში – ალექსანდრე გრძელიშვილი (აღმოსავლეთი).



მყარი ნარჩენების მართვის კომპანია - საქმიანობა და მიღწევები 2013-2016



სუფთა ქვეყანა - საერთო საქმეა

53 ნაგავსაყრელის კეთილმოწყობის და/ან დახურვის მთავარი გეგმა ჩვენი კომპანიისთვის პრიორიტეტულია ყველა ნაგავსაყრელის სისტემური რეაბილიტაცია, და შემდგომ მათი დახურვა. დღეის მდგომარეობით, ჩვენს მმართველობაში არსებული 53 ნაგავსაყრელიდან, კეთილმოწყობა 28 და დახურვა 13 ნაგავსაყრელი. ახალი, ევრო სტანდარტების შესაბამისად მონყობილი რეგიონული სანიტარული ნაგავსაყრელების აშენებამდე და ამოქმედებამდე, კეთილმოწყობილი ნაგავსაყრელები ხელს შეუწყობენ ნარჩენების მონესრიგებულ განთავსებას.

- > 53 პოლიგონი მმართველობაში
- > 28 კეთილმოწყობილი ნაგავსაყრელი (დამატებით იგეგმება სამის რეაბილიტაცია)
- > 13 პოლიგონია დახურული (დამატებით იგეგმება 9 პოლიგონის დახურვა)
- > მზადდება 9 ახალი რეგიონული პოლიგონის მშენებლობისთვის

რეაბილიტაციისა და დახურვის განრიგი მისდევს მთავარ გეგმას, რომელიც ითვალისწინებს სხვადასხვა ფაქტორების არსებობას, როგორცაა:

- ნარჩენების მოსალოდნელი რაოდენობა
- არსებული ნაგავსაყრელების აღდგენა და გაფართოება
- ახალი ნაგავსაყრელების მშენებლობა

რეაბილიტირებული ნაგავსაყრელების მართვა

კომპანიის 204 თანამშრომელი სხვადასხვა რეგიონში ყოველდღიურად ამუშავებს ჩვენს მფლობელობაში

არსებულ 53 ნაგავსაყრელს. ისინი ამავდროულად პასუხისმგებლები არიან, დახურული ნაგავსაყრელების სისტემატიურ მონიტორინგზე.

ახალი ნაგავსაყრელების მშენებლობა

ახალი რეგიონული სანიტარული ნაგავსაყრელებისა და გადამტვირთი სადგურების მშენებლობა, სამომავლოდ უზრუნველყოფს, საქართველოში მყარი ნარჩენების ინტეგრირებული მართვის სისტემის დანერგვას. ნარჩენების მართვის ევროპული დირექტივის შესაბამისად ნარჩენების განცალკევებისა და გადამუშავების სისტემები დაინერგება 2019 წლის შემდეგ.

რეაბილიტაციამდე



ახალციხე 2013 - დიდ მანძილზე მიმოფანტული ნარჩენები, ცეცხლი და სუნი



ახალციხე 2013 - მონესრიგებული პოლიგონი



თელავი 2013 - კატასტროფული მდგომარეობა



თელავი 2015 - გადაფარული ნარჩენები, ღობე, გზა და სასწორი

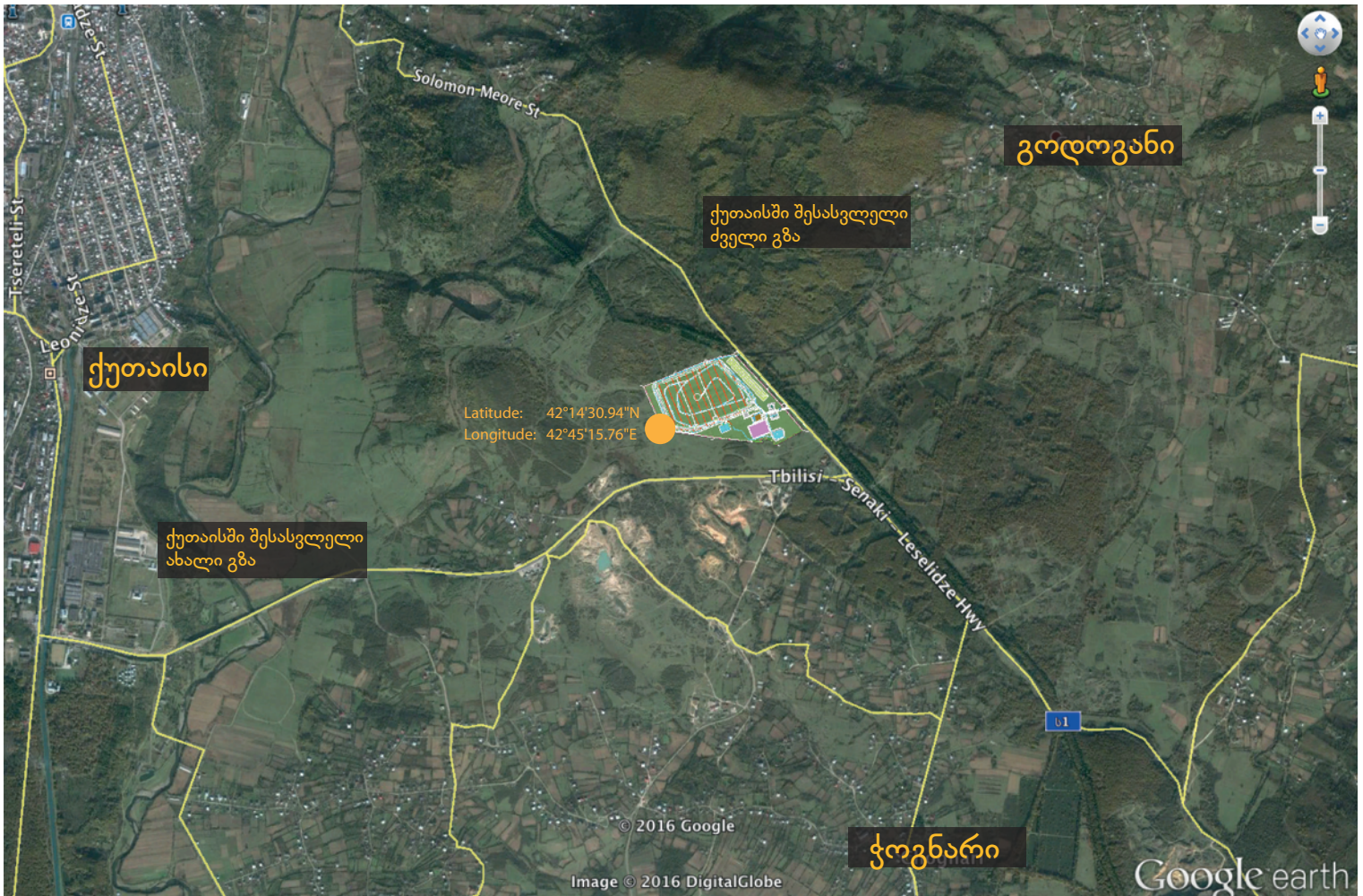


ქუთაისი 2013 - მდ. რიონის მასიური დაბინძურება



ქუთაისი 2015 - მდინარის 500 მეტრიანი ნაპირსამაგრი, მონესრიგებული პოლიგონი

ქუთაისის ახალი პოლიგონი - სავარაუდო ადგილმდებარეობა და ფართობი



ძირითადი ზომები ქუთაისის ახალი ნაგავსაყრელის მავნე ზემოქმედების შესამცირებლად და გარემოს დასაცავად.

- > მიწისქვეშა (და ჩამდინარე) წყლების დასაცავად, ნაგავსაყრელის ფსკერზე დატანილი იქნება თიხის ფენა და სქელი გეომემბრანა (სპეციალური პლასტმასი), რომელიც წყალს შეაკავებს. შემდეგ ეს წყალი გროვდება დრენაჟის მეშვეობით და შემდეგ ინმინდება.
- > ქარის მიერ მონაქროლი ნარჩენებისა და ცუდი სუნისგან დასაცავად, ნაგავსაყრელზე ნარჩენები განთავსდება „შევსების სქემის“ მიხედვით, რაც ითვალისწინებს ნარჩენების რეგულარულ გადაფარვას ნიადაგის საშუალებით. ეს აგრეთვე ხელს უწყობს პარაზიტი მწერების შემცირებას.
- > კომპანია გეგმავს შექმნას მწვანე ზოლი პოლიგონის გარშემო, რაც გულისხმობს მაქსიმალურ გამწვანებას მაღალი ხეებისა და ბუჩქნარის დარგვით საშუალებით.